



Fjordskolen

**Skoletid, undervisningsfag og prøver
i specialskolen**

FJORDSKOLEN
Aabenraa

Aabenraa
Kommune 

Indhold

Indledning Skoletid, fag og prøver i specialskolen.....2

Kapitel 1 Fagene på skoleskemaet.....4

Kapitel 2 Den røde tråd i specialskolens skolefaglige del.....5

Skema 1 Nedsat undervisningstid

Skema 2 Fritagelse for undervisningsfag

Skema 3 Fritagelse for karakterer

Skema 4 Prøve på særlige vilkår

Skema 5 Fritagelse for prøver

Skema 6 Tilmeldinger i 10. klasse

Nationale test og UPV

Kapitel 3 Årshjul.....14

0.-7. klasse

8. klasse

9. klasse

10. klasse



Indledning Skoletid, fag og prøver i specialskolen

Specialpædagogik og skolefaglig undervisning

Fjordskolen er Aabenraa Kommunes specialskole for børn og unge med behov for vidtgående specialundervisning.

Som specialskole skræddersyr vi individuelle skoleforløb ud fra elevens særlige situation og behov. Det skal give alle vores elever en skolegang, der udvikler, danner, uddanner dem bedst muligt til livet uden for og efter skolen.

På specialskolen løser vi naturligvis den opgave med stor vægt på det specialpædagogiske arbejde – vores elever har i særlig grad brug for en undervisning, hvor det faglige indhold tager udgangspunkt i den enkelte elev.

Samtidig skal vi også give eleverne den skolefaglige undervisning og uddannelse, de alle har krav på.

I praksis hænger det specialpædagogiske arbejde og den skolefaglige undervisning uløseligt sammen, og det er skolens fornemste opgave at balancere de to ting, så summen giver eleven det bedste afsæt for udvikling og læring.

Vi zoomer ind på den skolefaglige del

Folkeskoleloven og loven om specialundervisning sætter rammerne for, hvordan vi kan tilpasse den skolefaglige del for den enkelte elev.

Denne vejledning sætter lys på den skolefaglige del og tegner den røde tråd i, hvordan vi tilpasser den skolefaglige del for hver enkelt elev på Fjordskolen.

Det handler om:

- Skoledagens længde
- Undervisningsfag
- Karakterer
- Prøver.

På specialskolen passer vi ikke altid ind i folkeskolens obligatoriske rammer

Nogle elever har handicaps eller andre vanskeligheder, som gør, at det – selv med den bedste specialpædagogiske indsats – ikke er meningsfuldt for elevens læring og udvikling at få undervisning eller gå til prøve i et fag.

Andre elever kan i perioder have brug for at have kortere skoledage, end folkeskoleloven har bestemt.

Her har vi mulighed for at fritage eleven fra fag og prøver eller ned-sætte elevens skoletid.

Forældresamarbejdet er en hjørnesten

Skolen har et stort ansvar i at sikre, at vores elever får et skoleforløb, som er meningsfuldt og sammensat præcist til dem og deres særlige behov.

I den anden ende af vægtskålen

har vi et lige så stort ansvar i at sikre elevernes garanti for at få den undervisning – eller fritagelse – de har krav på.

Når vi gør skoledagen kortere for en elev, eller når vi fritager eleven for fag eller prøver, så gør vi det altid på et fagligt funderet grundlag. Og altid i et tæt samarbejde med elevens forældre.



Ét samlet overblik

Vi har i arbejdsgruppen lagt os i selen for at skabe en rød tråd for skolens personale og forældre i, hvordan vi på Fjordskolen håndterer fritagelser og afvigelser fra et alment skoleforløb.

Det er der kommet denne vejledning ud af, som kan understøtte skolens arbejde, når vi sammen med familierne planlægger det skolefaglige forløb for vores elever.

Vejledningen består af seks skemaer og et samlet overblik over, hvordan skemaerne indgår i skoleårets begivenheder.

Sådan bruger du vejledningen

Vejledningen er inddelt sådan, at første del beskriver i *Fagene på skoleskemaet* og *Den røde tråd i Fjordskolens fritagelser*.

Vejledningens midterste del indeholder en vejledning til skemaerne, og vejledningens sidste del giver det samlede overblik for hvert klassetrin over, hvordan skemaerne indgår i skoleårets begivenheder.

Vejledningen her er tænkt som en vejviser gennem de ting, der skal tages stilling til, når elevens skoletid og skoleskema skal planlægges, og for de ældste elevers vedkommende, når der skal tages stilling til karakterer og prøver.

Særligt vejledningens sidste del er tænkt som et redskab til den gode dialog med forældrene om elevens fagundervisning her på skolen.

Det er også vores håb, at vejledningen kan synliggøre for forældre og andre interesserede, hvordan vi arbejder med at tilrettelægge skoleforløb for eleverne i kommunens specialskoletilbud på Fjordskolen.

God læse- og arbejdslyst!

Venlig hilsen arbejdsgruppen

Karin Gerhke Hansen, afdeling A,
Betina F. Volquartz, afdelingsleder A,
Martina Klaus Lindholdt, afdelingsleder B,
Jesper Christensen, afdeling D,
Brian Müller, afdeling E,
Tina Mätzke Knudsen, afdelingsleder D og E,
Iben Nadine Duedahl, administrativ leder,
Charlotte Hesselberg, PPR,
Per Schmidt, chef i PPR,
Helle Smidt, 10. klasse Aabenraa og
Jens Boddum, skoleleder

Maj 2020



Kapitel 1 Fagene på skoleskemaet

De opmærksomme har hidtil kunnet spore i Fjordskolens skoleskemaer, at vi af og til bevæger os uden for folkeskolens obligatoriske rammer. Det er helt naturligt, for vi er en specialskole, og vores elever er her netop, fordi de ikke trives i en almen folkeskole. Vi har fx haft et fag som *Krop og natur* på skemaet, som ikke findes i den almene folkeskole.

Fra august 2020 findes de gamle *Fjordskole-fag* ikke længere i skoleskemaet, vi sætter i stedet de samme fag på skemaet som i den almene folkeskole.

Det betyder dog ikke, at det gode og specialiserede faglige indhold fra fagene er forsvundet, fag som *krop og natur* vil blot hedde *idræt, natur/teknologi* eller *biologi*.

Vi er lige så meget en specialskole i dag, som vi var i går, og vi er stadig sat i verden for at give vores elever et anderledes og mere specialiseret skoletilbud, end den almene folke-

skole kan give dem. Når vi døber 'Fjordskolefagene' om til folkeskolens fag, bliver det lettere for underviseren at:

- bevare overblikket i, om eleverne får undervisning i de fag, de har krav på – og det synliggør samtidig, hvilke fag eleverne evt. er fritaget for.
- sikre, at eleverne får det antal undervisningstimer i fagene, de har krav på.
- sikre, at undervisningens indhold kommer så tæt på fagets indhold, som det er muligt og meningsfuldt for klassen og den enkelte elev.

En anden gevinst er, at vi skaber et fælles sprog med almenområdet. Den kan komme de mange elever og deres familier til gode, som oplever at skifte fra en almen skole til Fjordskolen – og omvendt.

Vi er en folkeskole, som giver spe-

cialiseret undervisning, og vores elever har ret til at få den undervisning, som folkeskoleloven giver dem krav på. Vores elever skal i udgangspunktet undervises i de samme fag, som alle andre børn i den danske folkeskole – men undervisningen og indholdet i fagene skal naturligvis gennem et specialpædagogisk filter.

Den specialpædagogiske vinkel vil ikke længere kunne ses på skoleskemaet, men den vil være uændret tydelig i klassens årsplan og i de individuelle elevplaner.



Læs mere

- [Folkeskoleloven, § 5, stk. 2](#)
- [Bekendtgørelse om folkeskolens specialundervisning og anden specialpædagogisk bistand, § 13](#)

Kapitel 2 Den røde tråd i specialskolens skolefaglige del

På Fjordskolen er folkeskoleloven udgangspunktet for vores elevers skolefaglige undervisning, ligesom på andre folkeskoler. Vores elever har alle vanskeligheder og særlige behov, og som specialskole skal vi tilpasse skolen med udgangspunkt i den enkelte elev.

Når vi tilpasser den skolefaglige

del for vores elever, sætter vi først rammen for elevens skoleskema. Rammen er elevens daglige antal timer og fag på skoleskemaet. For de ældste elever tager vi også stilling til karakterer og prøver.

Den røde tråd i det arbejde tegnes af fem spørgsmål, som besvares fra en ende. Når vi svarer *nej* eller

måske til et spørgsmål, er der et understøttende skema, som skal tages i brug.

Spørgsmålene hjælper skolen og forældrene med at træffe afgørelserne om elevens skolefaglige undervisning i den rigtige rækkefølge. Når vi bruger skemaerne til at nedsætte elevens daglige antal

timer på skoleskemaet eller fritage eleven fra fag, karakterer eller prøver, så laver vi en justering af elevens skolegang, som afviger fra folkeskolens obligatoriske dele.

Skemaerne er en hjælp til at overholde elevernes garanti for at få den undervisning – eller fritagelse – de har krav på. Skemaerne er også



både skolens og elevens sikkerhed for, at en justering altid bliver lavet på et fagligt velovervejet og funderet grundlag med forældrenes enighed – og altså efter reglerne.

Skemaerne holder styr på formaliteterne, så personalet sammen med forældrene kan koncentrere sig om at give eleven et godt og meningsfuldt skoleforløb, som er sammensat præcist til elevens særlige behov.

Alt omkring eleven bliver løbende revurderet for at sikre, at eleven hele tiden har det rigtige skoletilbud - det gælder også nedsat skoletid og fritagelser fra fag og prøver.

Når vi fx gør skoledagen kortere for en elev, eller når vi fritager eleven for fag eller prøver, så gør vi det altid på et fagligt funderet grundlag. Og altid i et tæt samarbejde med elevens forældre.

10. klasse er noget særligt

For elever i 10. klasse er reglerne omvendte. 10. klasse er frivillig, og her skal eleverne tilmelde sig til prøver.

Andre obligatoriske aktiviteter

For nogle elever kan det også være nødvendigt at blive fritaget for nationale test (2.-8. klassesetrin) og uddannelsesparathedsvurdering (UPV) (8.-10. klassesetrin).

Kan eleven deltage i nationale test?

Skema til fritagelse for nationale test

Nationale test

Kan elevens uddannelsesparathed vurderes?

Skema til fritagelse for UPV

UPV



Skema 1 Skoledagens længde

Skoleskemaerne viser den obligatoriske skoletid for hvert klassetrin på Fjordskolen:

Indskoling 28 timer

	Mandag	Tirsdag	Onsdag	Torsdag	Fredag
8.00-8.15					
8.15-9.00					
9.10-9.55					
10.20-11.05					
11.15-12.00					
12.10-12.55					
13.15-14.00					
14.15-15.00					

Mellemtrin 32 timer

	Mandag	Tirsdag	Onsdag	Torsdag	Fredag
8.00-8.15					
8.15-9.00					
9.10-9.55					
10.20-11.05					
11.15-12.00					
12.10-12.55					
13.15-14.00					
14.15-15.00					

Udskoling 33 timer

	Mandag	Tirsdag	Onsdag	Torsdag	Fredag
8.00-8.15					
8.15-9.00					
9.10-9.55					
10.20-11.05					
11.15-12.00					
12.10-12.55					
13.15-14.00					
14.15-15.00					

Fjordskolen har fået bevilget nedsat skoletid på mellemtrinnet og i udskoling.

I klasserne på mellemtrinnet er skoletiden nedsat én time fra 33 til 32 timer om ugen.

I udskoling er skoletiden nedsat to timer fra 35 til 33 timer om ugen.

Skema 1 Nedsat undervisningstid

Kan eleven gå i skole på fuld tid?

En elev kan have helbredsmæssige vanskeligheder, som gør, at eleven ikke kan gå i skole det obligatoriske antal timer om dagen.

Når skolen skal nedsætte skoletiden for en elev, udfylder skolen i samarbejde med elevens forældre og elevens læge skema 1. Skolelederen afgør til sidst, om nedsættelsen af elevens skoletid kan godkendes.

Aabenraa KOMMUNE

Skema 1 Nedsættelse af undervisningstiden

5 Nedsættelse af den obligatoriske undervisningstid for elever med særlige behov

§ 12, stk. 3, Undervisningsloven kan med fordelene i denne lov ændres, hvis eleven har et særligt behov for det på grund af sygdom.

Skolelederen kan med udgangspunkt i denne lov beslutte at nedsætte skoletiden for elever, der har et særligt behov for det på grund af sygdom.

Skolelederen godkender (juli tryk):

for perioden: _____ til _____

Skoleåret 2024-2025

Reduktionens størrelse med periodens udløb:

Elevens navn: _____

Opnummer: _____

Klasse/trin: _____

Kommunegrænse: _____

Ugentligt timetal for elevernes skoletid

0-1. Klasse/trin	28 timer om ugen
2-4. Klasse/trin	32 timer om ugen
5-7. Klasse/trin	33 timer om ugen
8-10. Klasse/trin	35 timer om ugen

*Minimumstimalt. Fjordskolen tilbyder en skoletid på 30 timer om ugen i 10. klasse.

Skolelederen

Skolelederen godkender (juli tryk) nedsættelsen af eleven's undervisningstid i henhold til § 12, stk. 3, Undervisningsloven.

Læs mere

- [Folkeskoleloven, § 14b](#)
- [Bekendtgørelse om folkeskolens specialundervisning og anden specialpædagogisk bistand, § 12, stk. 3](#)

Skema 2 Undervisningsfag

På Fjordskolen underviser vi eleverne i folkeskolens obligatoriske fag med en specialpædagogisk tilgang, og vi tilpasser det faglige niveau til den enkelte elev.

Folkeskolens obligatoriske fag

Klassetrin	1.	2.	3.	4.	5.	6.	7.	8.	9.
Fag									
Dansk	■	■	■	■	■	■	■	■	■
Engelsk	■	■	■	■	■	■	■	■	■
Tysk/fransk			■	■	■	■	■	■	■
Historie			■	■	■	■	■	■	■
Kristendomskundskab	■	■	■	■	■	■	■	■	■
Samfundsfag							■	■	■
Matematik	■	■	■	■	■	■	■	■	■
Natur/teknologi	■	■	■	■	■	■	■	■	■
Geografi							■	■	■
Biologi							■	■	■
Fysik/kemi							■	■	■
Idræt	■	■	■	■	■	■	■	■	■
Musik	■	■	■	■	■	■	■	■	■
Billedkunst	■	■	■	■	■	■	■	■	■
Madkundskab					■	■	■	■	■
Håndværk og design			■	■	■	■	■	■	■
Praktisk/musisk valgf.							■	■	■
UUV	■	■	■	■	■	■	■	■	■

Kan eleven undervises i alle obligatoriske fag?

Nogle elever kan have usædvanligt store vanskeligheder i et eller flere fag, som gør, at det ikke er meningsfuldt for dem at modtage undervisning i faget eller fagene. Her kan skolen og forældrene fritage eleven for undervisning i et eller flere fag.

Når en elev bliver fritaget fra et eller flere undervisningsfag, skal eleven have anden undervisning i stedet.

Skema 2 Fritagelse for undervisningsfag

Kan eleven undervises i alle fag?

På Fjordskolen kan en elev som udgangspunkt kun fritages for et eller flere af de obligatoriske undervisningsfag fra og med 7. klassetrin.

Til og med 6. klassetrin fritages elever kun for undervisningsfag, hvis alle muligheder for at give eleven meningsfuld undervisning i faget er udtømt. Det skal sikre, at alle elever - så vidt det overhovedet er muligt - ikke på et for tidligt stadie fratages muligheden for at gå til folkeskolens afgangsprøver i nogen fag.

Med udgangspunkt i skema 2 vurderer skolens personale sammen med elevens forældre og PPR, om eleven bør fritages fra et eller flere fag.

Skolelederen træffer den endelige afgørelse på baggrund af skemaet.

Asbenrå Kommune
Kommune

Skema 2 Fritagelse for undervisningsfag

10 Fritagelse for undervisningsfag som udgangspunkt kan kun ske med 7. klassetrin. Til og med 6. klassetrin fritages elever kun for undervisningsfag, hvis alle muligheder for at give eleven meningsfuld undervisning i faget er udtømt. Ved fritagelse for et eller flere undervisningsfag skal eleven tilbydes anden undervisning.

Fritagelse for undervisningsfag afholdes i forbindelse med skolens forældre- eller elevråds møder.

5. Skolelederen og folkeskolens specialundervisning og anden specialpædagogisk bistand

§ 13. Der er en særlig undervisningsplan for elever med særlige behov. Denne plan udarbejdes i samarbejde mellem skolelederen, den enkelte elevs forældre og PPR. Denne plan udarbejdes i samarbejde med skolens specialpædagogiske medarbejdere og andre relevante medarbejdere i skolen. Denne plan udarbejdes i samarbejde med skolens specialpædagogiske medarbejdere og andre relevante medarbejdere i skolen.

10. Den enkelte elevs forældre og PPR skal træffe beslutning om, om eleven fritages for et eller flere undervisningsfag. Denne beslutning træffes i samarbejde med skolens specialpædagogiske medarbejdere og andre relevante medarbejdere i skolen.

Elevers navn: _____
Elev-nummer: _____
Klassetrin: _____
Kommune: _____

Obligatoriske undervisningsfag, som eleven skal fritages for

Dokumentation af fritagelse for undervisningsfag, skema 2 (Skema 2)

Klassetrin	1.	2.	3.	4.	5.	6.	7.	8.	9.
Dansk									
Engelsk									
Tysk/fransk									
Historie									
Kristendomskundskab									
Samfundsfag									
Matematik									
Natur/teknologi									
Geografi									
Biologi									
Fysik/kemi									
Idræt									
Musik									
Billedkunst									
Madkundskab									
Håndværk og design									
Praktisk/musisk valgf.									
UUV									

Læs mere

- [Folkeskoleloven, § 5](#)
- [Tilrettelse af undervisningsplaner](#)
- [Bekendtgørelse om folkeskolens specialundervisning og anden specialpædagogisk bistand, § 13](#)

Skema 3 Karakterer

På 8., 9. og 10. klassetrin gives standpunktskarakterer i alle fag, hvor der afholdes prøve. Standpunktskaraktererne gives to gange om året.

Standpunktskarakterer i 8. og 9. klasse

I 8. og 9. klasse skal eleverne have standpunktskarakterer i de obligatoriske fag:

<ul style="list-style-type: none"> Dansk Læsning Retskrivning Skriftlig fremstilling Mundtlig dansk 	<ul style="list-style-type: none"> Historie Kristendomskundskab Samfundsfag 	<ul style="list-style-type: none"> Biologi Fysik/kemi Idræt
<ul style="list-style-type: none"> Engelsk Skriftlig Mundtlig 	<ul style="list-style-type: none"> Matematik Med hjælpemidler Uden hjælpemidler Mundtlig 	<ul style="list-style-type: none"> Praksisfagligt valgfag Musik Madkundskab Håndværk og design
<ul style="list-style-type: none"> Tysk Skriftlig Mundtlig 	<ul style="list-style-type: none"> Geografi 	

Standpunktskarakterer i 10. klasse

I 10. klasse får eleverne standpunktskarakterer i eksamensfagene:

<ul style="list-style-type: none"> Dansk Mundtlig Skriftlig 	<ul style="list-style-type: none"> Tysk Skriftlig Mundtlig 	<ul style="list-style-type: none"> Fysik/kemi Mundtlig
<ul style="list-style-type: none"> Engelsk Skriftlig Mundtlig 	<ul style="list-style-type: none"> Matematik Skriftlig Mundtlig 	

I de øvrige fag får eleverne en skriftlig udtalelse til deres 10. klassebevis.

Skema 3 Fritagelse for karakterer

Er det meningsfuldt for eleven at få standpunktskarakterer?

En elev kan fritages fra de obligatoriske standpunktskarakterer, hvis det ikke er meningsfuldt at vurdere elevens faglige niveau med en karakter. Hvis eleven fritages for at få karakterer i et eller flere fag, skal karaktererne erstattes af en skriftlig udtalelse, som kommer med på elevens afgangsbetragning.

Når en elev fritages for standpunktskarakterer i bare ét fag, ændrer det elevens mulighed for at gå til folkeskolens afgangsprøver, og eleven har dermed ikke krav på at blive optaget på en almen ungdomsuddannelse.

Når en elev skal fritages for standpunktskarakterer i et eller flere fag, udfylder skolen sammen med eleven og forældrene skema 3.

Skolelederen træffer den endelige afgørelse om fritagelsen.

Skema 3 Fritagelse for standpunktskarakterer

Udfyld skemaet for eleven og forældrene sammen med skolen. Skemaet skal udfyldes af skolen og forældrene sammen med eleven. Skemaet skal udfyldes af skolen og forældrene sammen med eleven.

Skema 3 Fritagelse for standpunktskarakterer

Udfyld skemaet for eleven og forældrene sammen med skolen. Skemaet skal udfyldes af skolen og forældrene sammen med eleven.

Skole	Udgivet af	Udgivet den

Skema 3 Fritagelse for standpunktskarakterer

Udfyld skemaet for eleven og forældrene sammen med skolen. Skemaet skal udfyldes af skolen og forældrene sammen med eleven.

Skole	Udgivet af	Udgivet den

Læs mere

- [Undervisningsministeriet om standpunktskarakterer](#)
- [Bekendtgørelse om folkeskolens prøver](#)
- [Bekendtgørelse om specialundervisning og anden specialpædagogisk bistand, § 14](#)

Skema 4 Prøver på særlige vilkår

Folkeskolens prøver

	8. klasse	9. klasse		10. klasse	
	Praksisk	Mdt.	Skr.	Mdt.	Skr.
Dansk					
Engelsk					
Tysk					
Historie					
Kristendomskundskab					
Samfundsfag					
Matematik					
Fællesprøve i naturfag					
Geografi					
Biologi					
Fysik/kemi					
Idræt					
Håndværk og design					
Madkundskab					
Praksisfagligt valgfag					

Når prøvens form er en udfordring

Elever har mulighed for at gå til folkeskolens prøver på særlige vilkår, hvis de på grund af psykisk eller fysisk funktionsnedsættelse eller andre vanskeligheder ikke kan gå til prøve på almindelige vilkår.

En prøve på særlige vilkår skal afspejle elevens måde at arbejde på i undervisningen. Det kan fx betyde, at eleven bruger hjælpemidler, får ekstra tid eller bliver fritaget et krav om gruppeprøve.

Det faglige niveau og formålet med prøven må ikke ændre sig.

Skema 4 – Prøve på særlige vilkår

Kan eleven gå til prøve på almene vilkår?

I skema 4 beskriver skolen i samarbejde med forældrene, elevens særlige prøvevilkår. PPR kan inddrages, hvis skolen finder det relevant og forældrene ønsker det. Skolelederen træffer den formelle afgørelse.

Aalborg Kommune

Prøve på særlige vilkår

Prøve på særlige vilkår afholdes og dokumenteres i samarbejde med eleven, forældre eller pårørende i skema 4.

Særlige vilkår eller anden form for støtte

I 2025 skoler i Aalborg særlige prøvevilkår til elever med psykisk eller fysisk funktionsnedsættelse, eller elever med særlige behov. Når skolen er indeholdt for at afgøre disse vilkår, sendes der i gennemsnit:

Der er en forklæring, der forklarer årsagen til prøvens særlige vilkår.

Elever navn: _____
 Elevnummer: _____
 Klasse: _____
 Fødselsår: _____

Folkeskolens prøver på særlige vilkår

Skema 4 afholdes i skema 4, hvor eleven skal gå til særlige vilkår.

Folkeskolens prøver	9. klasse		10. klasse	
	Mdt.	Skr.	Mdt.	Skr.
Dansk	<input type="checkbox"/>	<input type="checkbox"/>	<input type="checkbox"/>	<input type="checkbox"/>
Engelsk	<input type="checkbox"/>	<input type="checkbox"/>	<input type="checkbox"/>	<input type="checkbox"/>
Tysk	<input type="checkbox"/>	<input type="checkbox"/>	<input type="checkbox"/>	<input type="checkbox"/>
Historie	<input type="checkbox"/>	<input type="checkbox"/>	<input type="checkbox"/>	<input type="checkbox"/>
Kristendomskundskab	<input type="checkbox"/>	<input type="checkbox"/>	<input type="checkbox"/>	<input type="checkbox"/>
Samfundsfag	<input type="checkbox"/>	<input type="checkbox"/>	<input type="checkbox"/>	<input type="checkbox"/>
Matematik	<input type="checkbox"/>	<input type="checkbox"/>	<input type="checkbox"/>	<input type="checkbox"/>
Fællesprøve i naturfag	<input type="checkbox"/>	<input type="checkbox"/>	<input type="checkbox"/>	<input type="checkbox"/>
Geografi	<input type="checkbox"/>	<input type="checkbox"/>	<input type="checkbox"/>	<input type="checkbox"/>
Biologi	<input type="checkbox"/>	<input type="checkbox"/>	<input type="checkbox"/>	<input type="checkbox"/>
Fysik/kemi	<input type="checkbox"/>	<input type="checkbox"/>	<input type="checkbox"/>	<input type="checkbox"/>
Idræt	<input type="checkbox"/>	<input type="checkbox"/>	<input type="checkbox"/>	<input type="checkbox"/>
Håndværk og design	<input type="checkbox"/>	<input type="checkbox"/>	<input type="checkbox"/>	<input type="checkbox"/>
Madkundskab	<input type="checkbox"/>	<input type="checkbox"/>	<input type="checkbox"/>	<input type="checkbox"/>
Praksisfagligt valgfag	<input type="checkbox"/>	<input type="checkbox"/>	<input type="checkbox"/>	<input type="checkbox"/>

Side 1 af 1

Læs mere

- [Undervisningsministeriets vejledning om prøver på særlige vilkår og fritagelser](#)
- [Folkeskoleloven, § 14](#)
- [Bekendtgørelse om folkeskolens prøver, §§ 29-24](#)

Skema 5 Folkeskolens prøver

Folkeskolens obligatoriske prøver i 9. klasse

Alle elever i grundskolen skal som udgangspunkt gå til folkeskolens obligatoriske prøver, uanset funktionsnedsættelser eller andre tilsvarende vanskeligheder.

	8. klasse	9. klasse	
	Praktisk	Mdt.	Skr.
Dansk		■	■
Engelsk		■	■
Tysk		■	
Historie		■	
Kristendomskundskab		■	
Samfundsfag		■	
Matematik		■	■
Fællesprøve i fysik/kemi, biologi og geografi		■	
Geografi			■
Biologi			■
Fysik/kemi			■
Idræt		■	
Håndværk og design		■	
Madkundskab		■	
Praksisfagligt valgfag	■	■	

Skema 5 - Fritagelse for folkeskolens prøver

Kan eleven gå til prøve på særlige vilkår?

En elev kan fritages for en eller flere prøver eller delprøver, hvis eleven har betydelig funktionsnedsættelse i en grad, som gør, at det ikke er hensigtsmæssigt for eleven at gå til folkeskolens obligatoriske prøver. En fritagelse beskrives og dokumenteres i skema 5.

Det er vigtigt, at forældrene (og eleven) er bekendt med, at en fritagelse for bare én delprøve betyder, at eleven ikke får en fuld afgangseksamen fra folkeskolen og dermed begrænset adgang til videre ungdomsuddannelse. Derfor er det vigtigt, at der er taget stilling til, om eleven kan gå til prøve på særlige vilkår (skema 4), inden eleven indstilles til en fritagelse.

Fritagelse for prøver kan fx være relevant for:

- Elever med multiple funktionsnedsættelser uden verbalt sprog
- Elever med svære generelle indlæringsvanskeligheder.

Aabenrås Kommune

Fritagelse for prøver i 9. klasse

Fritagelse for folkeskolens prøver afholdes og dokumenteres i samarbejde med forældrene eller på anden måde.

Elever med betydelig funktionsnedsættelse

Alle elever i grundskolen skal som udgangspunkt gå til folkeskolens obligatoriske prøver. Hvis eleven har betydelig funktionsnedsættelse i en grad, som gør, at det ikke er hensigtsmæssigt for eleven at gå til folkeskolens obligatoriske prøver, kan eleven fritages for prøverne. Fritagelse kan dokumenteres ved hjælp af dette skema.

Eleverens navn: _____

Kommunenavn: _____

Fritagelse for prøver

Udvalgte i skema 4 (se skema 4) af: _____

Fritagelse for prøver i 9. klasse

	Praktisk	Mdt.	Skr.
Dansk	<input type="checkbox"/>	<input type="checkbox"/>	<input type="checkbox"/>
Engelsk	<input type="checkbox"/>	<input type="checkbox"/>	<input type="checkbox"/>
Tysk	<input type="checkbox"/>	<input type="checkbox"/>	<input type="checkbox"/>
Historie	<input type="checkbox"/>	<input type="checkbox"/>	<input type="checkbox"/>
Kristendomskundskab	<input type="checkbox"/>	<input type="checkbox"/>	<input type="checkbox"/>
Samfundsfag	<input type="checkbox"/>	<input type="checkbox"/>	<input type="checkbox"/>
Matematik	<input type="checkbox"/>	<input type="checkbox"/>	<input type="checkbox"/>
Fællesprøve i fysik/kemi, biologi og geografi	<input type="checkbox"/>	<input type="checkbox"/>	<input type="checkbox"/>
Geografi	<input type="checkbox"/>	<input type="checkbox"/>	<input type="checkbox"/>
Biologi	<input type="checkbox"/>	<input type="checkbox"/>	<input type="checkbox"/>
Fysik/kemi	<input type="checkbox"/>	<input type="checkbox"/>	<input type="checkbox"/>
Idræt	<input type="checkbox"/>	<input type="checkbox"/>	<input type="checkbox"/>
Håndværk og design	<input type="checkbox"/>	<input type="checkbox"/>	<input type="checkbox"/>
Madkundskab	<input type="checkbox"/>	<input type="checkbox"/>	<input type="checkbox"/>
Praksisfagligt valgfag	<input type="checkbox"/>	<input type="checkbox"/>	<input type="checkbox"/>

Læs mere

- [Undervisningsministeriets vejledning om prøver på særlige vilkår og fritagelser](#)
- [Folkeskoleloven, § 14](#)
- [Bekendtgørelse om folkeskolens prøver, §§ 35-41](#)

Skema 6 10. klasse

10. klasse er et frivilligt skoleår for elever, der ønsker mere faglig kvalificering og afklaring inden de skal vælge ungdomsuddannelse.

10. klasse består af en obligatorisk og en valgfri del.

Obligatorisk i 10. klasse

- Dansk
- Matematik
- Engelsk
- En uges obligatorisk brobygning til ungdomsuddannelse
- Obligatorisk selvvalgt opgave (OSO)

Valgfrit i 10. klasse

- Dansk
- Matematik
- Engelsk
- Tysk
- Fysik/kemi.

Derudover tilbyder skolen de fag, som er i 9. klasse.

Karakterer og prøver er frivillige i 10. klasse

10. klasse er et frivilligt skoleår, som skal forberede eleven yderligere til den videre vej efter skolen. Eleven kan derfor selv vælge, om hun ønsker at gå til eksamen. Eleven kan gå til eksamen i følgende fag:

	9. klasse		10. klasse	
	Mdt.	Skr.	Mdt.	Skr.
Dansk				
Matematik				
Engelsk				
Tysk				
Fysik/kemi				
Obligatorisk selvvalgt opgave (OSO)				

Skema 6 – Tilmelding til prøver i 10. klasse

I skema 6 vælger eleven, hvilke fag eleven ønsker at aflægge prøve i.

Skemaet lægger op til to samtaler om prøver i 10. klasse - én i slutningen af 9. klasse, når 10. klasseforløbet planlægges, og én igen ved den første skole-hjem-samtale i efteråret i 10. klasse. Tilmelding til eksamen skal ske senest 1. december.

Læs mere

- [Undervisningsministeriet om 10. klasse](#)
- [10. klassebekendtgørelsen](#)
- [Folkeskolelovens kapitel 2a om 10. klasse](#)
- [Bekendtgørelse om OSO](#)

Skemaer Nationale test og UPV

Nationale test

Alle elever i Folkeskolen skal som udgangspunkt gennemføre *nationale test* på 2.-8. klassetrin.

Kan eleven deltage i de nationale test?

En elev kan fritages fra at deltage i de nationale test, hvis læreren vurderer, at testene ikke bidrager til at kvalificere den løbende evaluering af eleven, eller at eleven ikke kan gennemføre testen. Eleven kan kun fritages, hvis forældrene og eleven er enige. Hvis forældre er uenige i lærerens vurdering, har de ret til at inddrage Pædagogisk Psykologisk Rådgivning.

Læreren indstiller eleven til at blive fritaget for *de nationale test* til skolens leder, som træffer den endelige afgørelse om fritagelsen. Eleven indstilles til fritagelse med *Skema for fritagelse af nationale test*.

Når en elev bliver fritaget fra at deltage i *de nationale test*, skal elevens præstationer evalueres på anden vis, som skal beskrives i skemaet.



Skema for fritagelse af nationale test. Dokumentet indeholder information om skemaets formål, regler for brug og en tabel til registrering af elever, der er fritaget. Tabellen har søjler for elevens navn, klasse, årsplan og årsplanens indhold.

Uddannelsesparathedsvurdering (UPV)

I folkeskolen skal vi vurdere uddannelsesparathed hos alle elever fra 8. til 10. klasse.

UPV'en er baseret på elevernes standpunktskarakterer og personlige, sociale og praksisfaglige færdigheder. Formålet med UPV'en er at vurdere de ældste elevers uddannelsesparathed for at kunne give dem den bedste støtte på deres vej videre mod en ungdomsuddannelse.

Skal eleven have en UPV?

Når det ikke er meningsfuldt at vurdere en elevs uddannelsesparathed, kan skolen i samarbejde med forældrene beslutte at fritage eleven.

Elever kan fritages fra UPV'en, hvis skolen, forældrene og UU-vejlederen i fællesskab vurderer, at eleven hører ind under lov om ungdomsuddannelse for unge med særlige behov.



Skema for uddannelsesparathedsvurdering (UPV). Dokumentet indeholder information om skemaets formål, regler for brug og en tabel til registrering af elever, der er fritaget. Tabellen har søjler for elevens navn, klasse, årsplan og årsplanens indhold.

Læs mere

- [Undervisningsministeriet om nationale test](#)
- [Folkeskoleloven, § 13](#)

Læs mere

- [Undervisningsministeriet om UPV](#)

Kapitel 3 Årshjul

Årshjulene viser de aktiviteter i skoleåret, hvor skolen sammen med forældrene skal tage stilling til den skolefaglige del af elevens skolegang på Fjordskolen. Alt det andet arbejde med eleverne, som fx netværksmøder og pædagogiske planer fremgår altså ikke i årshjulene.

Årshjulene er adskilt i fire dele:

- 0.-7. klassetrin
- 8. klassetrin
- 9. klassetrin
- 10. klassetrin.

For 0.-7. klasse handler det om folkeskolens fag, skoletiden og test.

For 8. klasse handler det derudover også om karakterer og UPV, og for 9. klasse kommer prøver og eksaminer til. 10. klasse er en omvendt sag.

Det 10. skoleår er baseret på frivillighed, og her skal eleven tilmeldes til fag og prøver.



Årshjul 0.-7. klassetrin

MAJ JUNI
Planlægning af næste skoleår.

1. APRIL

Deadline for nedsat skoletid og fritagelse for fag

Skema 1 - Nedsat skoletid

Skema 2 - Fritagelse for undervisningsfag.

Deadline for praksisfaglige valgfag i kommende 7. klasse

JANUAR FEBRUAR MARTS

Skole-hjem-samtaler

Skole og forældre drøfter bl.a.:

- status - hvordan er skoleåret gået
- næste skoleår - kan eleven gå i skole på fuld tid (skema 1), og kan eleven modtage undervisning i de obligatoriske fag i kommende skoleår (skema 2).

AUGUST SEPTEMBER

Forældremøde

Klassens forældre orienteres bl.a. om:

- hvad der skal ske på skole-hjem-samtalerne.
- indhold i klassens skoleskema og det faglige niveau i fagene (årsplaner).

AUGUST SEPTEMBER OKTOBER

Skole-hjem-samtaler

Skolen og forældrene drøfter bl.a.:

- indhold i undervisningen for skoleåret (elevplan)
- om eleven skal deltage i nationale test (fra 2. klasse).

1. NOVEMBER

Deadline for statusrapporter

På Fjordskolen laver vi en statusrapport for hver elev én gang om året. Statusrapporten bruges i den årlige re-visitation i december.

Deadline fritagelse for nationale test

Skema til fritagelse for nationale test

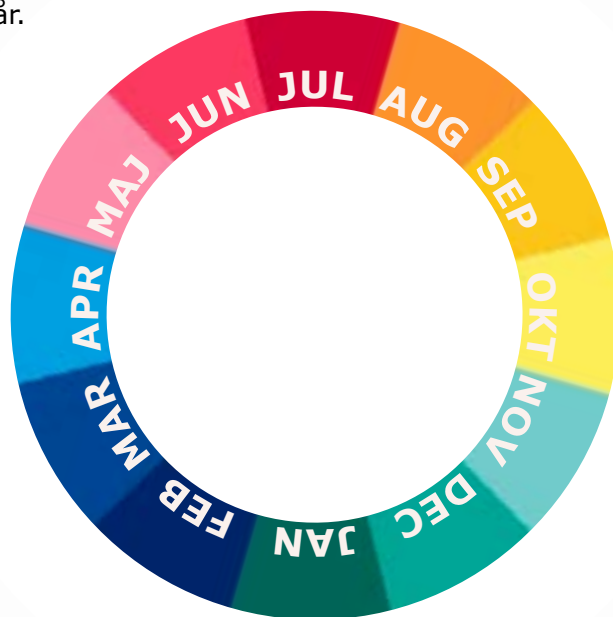
Deadline elevplaner

Tilgængelige på meebook

DECEMBER

Revisitation

Alle elever på Fjordskolen re-visiteres en gang årligt. Det vil sige, at elevens skoletilbud genvurderes for at sikre, at eleven fortsat er i det rigtige skoletilbud med de midler og den støtte, der er behov for.



Årshjul 8. klassetrin

15. JUNI Deadline UPV

- UPV opdateret med standpunktsskarakterer.

MAJ JUNI
Planlægning af næste skoleår.

30. APRIL
Deadline for indgivelse af standpunktsskarakterer

1. APRIL
Deadline for nedsat skoletid og fritagelse for fag
Skema 1 - Nedsat skoletid
Skema 2 - Fritagelse for undervisningsfag

JANUAR FEBRUAR MARTS Skole-hjem-samtaler

- Skole og forældre drøfter bl.a.:
- status - hvordan er skoleåret gået?
 - næste skoleår - kan eleven gå i skole på fuld tid (skema 1), kan eleven modtage undervisning i de obligatoriske fag i kommende skoleår (skema 2).

15. JANUAR
UPV-helhedsvurdering afsluttet (UU)

25. JUNI UPV revurderet (UU)

- UPV opdateret med standpunktsskarakterer.

AUGUST SEPTEMBER Forældremøde

- Klassens forældre orienteres bl.a. om:
- hvad der skal ske på skole-hjem-samtalerne.
 - indhold i klassens skoleskema og det faglige niveau (årsplaner).

AUGUST SEPTEMBER OKTOBER Skole-hjem-samtaler

- Skolen og forældrene drøfter bl.a.:
- indhold i undervisningen (elevplan)
 - om eleven skal have standpunktsskarakterer
 - om eleven skal have en UPV
 - om eleven skal deltage i nationale test.

1. SEPTEMBER
Deadline for evt. udslningsrapporter.

SEPTEMBER OKTOBER
Evt. udslningsmøder og opstart af studievalgportfolio

1. NOVEMBER
Deadline for statusrapporter
Deadline fritagelse for nationale test
Skema til fritagelse for nationale test
Deadline elevplaner
Tilgængelige på meebook

14. NOVEMBER
Deadline for fritagelse for standpunktsskarakterer, prøver på særlige vilkår og fritagelse for prøver
Skema 3 - Fritagelse for standpunktsskarakterer
Skema 4 - Prøver på særlige vilkår
Skema 5 - Fritagelse for folkeskolens prøver.
Skema til fritagelse for UPV

Deadline for standpunktsskarakterer, UPV

- Standpunktsskarakterer indgivet
- Foreløbig UPV med standpunktsskarakterer udfyldt.



DECEMBER JANUAR
Terminsprøver

DECEMBER
Revisitation

Årshjul 9. klassetrin

10. JUNI

Deadline for skriftlig udtalelse

1. JUNI

Deadline for UPV

UPV opdateret med standpunktsskarakterer.

MAJ JUNI

Folkeskolens afgangsprøver

MAJ JUNI

Evt. planlægning af næste skoleår

Hvis eleven skal i 10. klasse.
Skema for tilmelding til 10. klasse

30. APRIL

Deadline for afsluttende standpunktsskarakterer

1. MARTS

Deadline for optagelse.dk

Forældre og elev skal søge om optagelse på ungdomsuddannelse. (Husk studievalgportfolio).

JANUAR FEBRUAR MARTS

Skole-hjem-samtaler

Skole og forældre drøfter bl.a.:

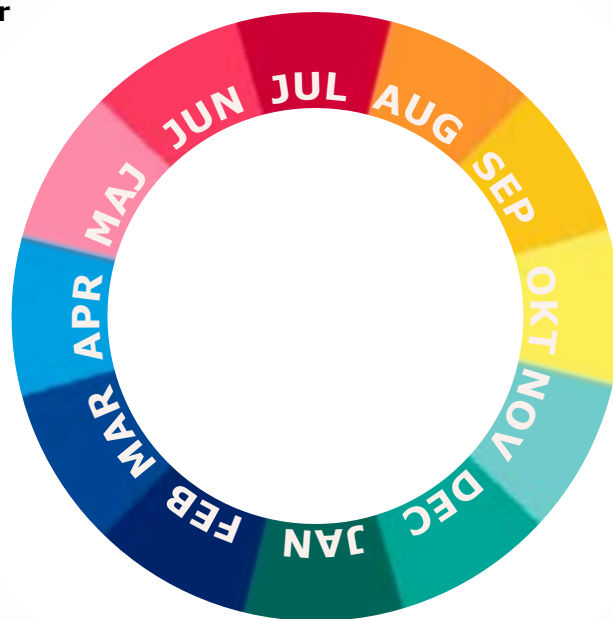
- status - hvordan er skoleåret gået?
- næste skoleår - kan eleven gå i skole på fuld tid (skema 1), kan eleven modtage undervisning i de obligatoriske fag i kommende skoleår (skema 2).

15. JANUAR

UPV-helhedsvurdering afsluttet (UU)

DECEMBER JANUAR

Terminsprøver



AUGUST SEPTEMBER

Forældremøde

Klassens forældre orienteres bl.a. om:

- hvad der skal ske på skole-hjem-samtalerne.
- indhold i klassens skoleskema og det faglige niveau (årsplaner).

AUGUST SEPTEMBER OKTOBER

Skole-hjem-samtaler

Skolen og forældrene drøfter bl.a.:

- indhold i undervisningen (elevplan)
- om eleven skal have standpunktsskarakterer
- om eleven skal gå til prøve på særlige vilkår i et eller flere fag.
- om eleven skal fritages for folkeskolens prøver i et eller flere fag.

1. SEPTEMBER

Deadline for udslningsrapport

UPV fra 15. juni inkluderer.

SEPTEMBER OKTOBER

Udslusningsmøder og opstart af studievalgportfolio

1. NOVEMBER

Deadline for statusrapporter

14. NOVEMBER

Deadline for fritagelse for standpunktsskarakterer, prøver på særlige vilkår og fritagelse for prøver

Skema 3 - Fritagelse for standpunktsskarakterer

Skema 4 - Prøver på særlige vilkår

Skema 5 - Fritagelse for folkeskolens prøver.

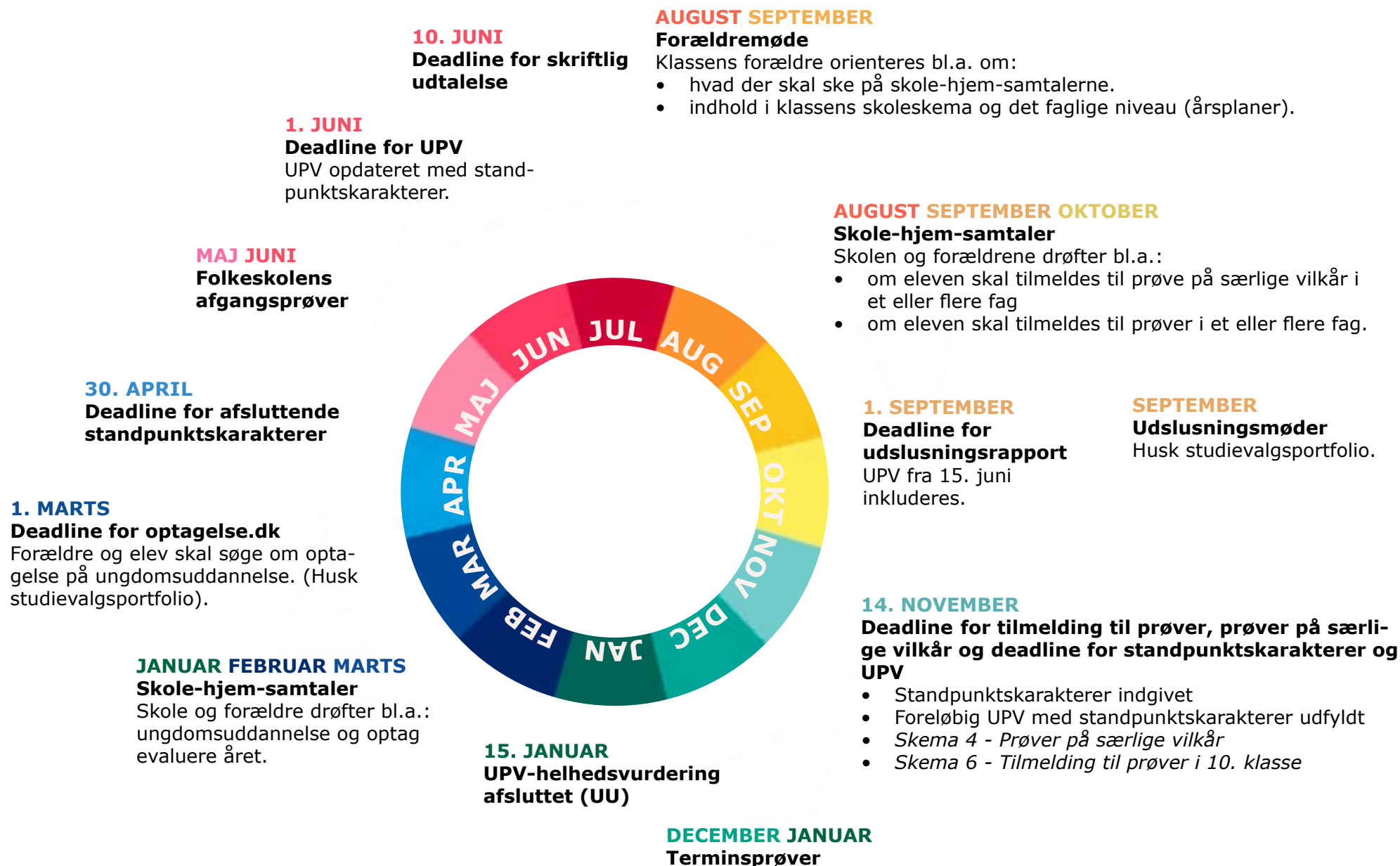
Skema til fritagelse for UPV

Deadline for standpunktsskarakterer, UPV

- Standpunktsskarakterer indgivet
- Foreløbig UPV med standpunktsskarakterer udfyldt.

DECEMBER
Revisitation

Årshjul 10. klassetrin



Version 3, maj 2022

Fjordskolen

fjordskolen-aabenraa.aula.dk

