

**Fjordskolen**

Åbjerg 8B  
6340 Kruså

7376 6733

fjordskolen@aabenraa.dk

## Referat af skolebestyrelsesmøde

Tirsdag den 20. oktober 2020 kl. 17.00 – 19.30  
Fjordskolen, Åbjerg 8b, 6340 Kruså

### Deltagere:

- Mette Larsen
- Marco Adelborg
- Henrik Skøtt Iversen
- Tanja Larsen
- Majbritt Susgaard Jørgensen
- Solveig Schlaber
- Jens Boddum

### Afbud

- Gitte Jepsen
- Inge Ryborg Lund
- Karoline Bech Hoffmann
- Tina Mätzke Knudsen

1.	Velkommen	
2.	Orientering om status på indeklima	<p>Processen fremadrettet: Jens og Kommunale ejendomme har lavet følgende plan:</p> <ul style="list-style-type: none"> <li>• 10 lokaler vælges til test af personalet</li> <li>• Lokaler på A og D undersøges for fugt og dårlig lugt.</li> <li>• Bygningsgennemgang i foråret 2021</li> <li>• Kedelanlæg og varmesystem undersøges for lækage</li> <li>• Information til personale omkring temperaturstyring.</li> </ul> <p>Bilag 1 Rapport fra Arbejdsmedicinsk klinik</p>
3.	Pause – spisning	
4.	Orientering om økonomi	<p>Der forventes et underskud på ca. Kr. 500.000 mindre end forventet, men det afhænger af udgiften til billedkunstlokalet.</p> <p>Bilag 2 Økonomirapport</p>



5.	Processen for budget 2021	Tidsplanen er gennemgået og godkendt af bestyrelsen Bilag 3 Tidsplan budget 2021
6.	Værdi- og visionsproces	Orientering om processen og afvikling af 4 fyraftensmøder. Bestyrelsen kan tilmelde sig via Aula til Jens.
7.	Princip om den åbne skole	Principperne har været forbi MED-udvalget, der ikke har indsigelser. Princippet om åben skole godkendes af bestyrelsen. Bilag 4 Princip om den åbne skole
8.	Orientering om ordensregler til forebyggelse af brand	Orientering omkring ordensregler til forebyggelse af brand. Bilag 5 Brandordensregler
9.	Strategi for folkeskolen 2021-25 Orientering om virksomhedsaftalen	Skolebestyrelsen vil gerne have en fremlæggelse af medarbejdernes udkast på næste møde. Bilag 6 "Sammen om et trygt og fagligt fundament for det gode liv"
9.	Orientering 1. Bestyrelsesformand  2. MED-udvalg  3. Øvrige medlemmer 4. Skolens ledelse	1. Orientering om ansættelse af lærer på afdeling A. Orientering omkring brev fra nævnenes hus. 2. Orientering om kommende drøftelse af opsigelse af lokallønftaler/forhåndsftaler. 3. Intet 4. Billedkunstlokalet forventes færdig i kommende uge Rengøringsaftalen er forlænget
10.	Evt.	Punkter til næste møde: Afbud Trivselsmåling elever og medarbejdere



**Godkendelse af referat**

---

Mette Larsen

---

Tanja Larsen

---

Marco Adelborg

---

Henrik Skøtt Iversen

---

Majbritt Susgaard Jørgensen

---

Solveig Schlaber

---

Jens Boddum

Undersøgelse af indeklimagener  
Juni 2020  
Fjordskolen  
Åbjerg 8B; 6340 Kruså

Ansvarlig for undersøgelsen  
Overlæge Gert Thomsen  
Speciallæge i arbejdsmedicin  
Arbejdsmedicinsk Afdeling

## Resume og konklusion

Undersøgelsen er udført af Arbejdsmedicinsk afdeling; Sydvestjysk sygehus. Der er anvendt et valideret indeklimaspørgeskema (Glostrup-skemaet)

Spørgeskemaet er sendt til 158 ansatte og besvaret af 109 (69%). Der er høj hyppighed af oplevede problemer i indeklimaet og mange, der oplever indeklimarelaterede symptomer, når der sammenlignes med 3500 medarbejdere på 410 arbejdspladser uden kendte indeklimaproblemer. De ansatte angiver lidt hyppigere at have allergier og lidt flere angiver dårligt psykisk arbejdsmiljø end i sammenligningsgruppen. Ved statistiske beregninger kan imidlertid vises, at det ikke er sandsynligt, at disse forhold er forklaringen på de høje niveauer af gener.

Der er især hyppige klager i spørgsmål relateret til luftkvalitet og høj temperatur. Der er høj hyppighed af både almen symptomer (træthed og hovedpine) og symptomer fra luftveje og slimhinder. De almene symptomer kan være udløst af dårligt indeklima, men de kan også være betinget af andre belastninger i arbejdet.

Opdeling på arbejdsområder tyder på, at der er større problemer i A Parterre Øst end på resten af skolen, men der er ikke områder uden problemer.

Det er ikke muligt ud fra en spørgeskemaundersøgelse at angive årsagen til problemerne, men besvarelsene tyder på problemer med luftkvaliteten, hvilket igen tyder på, at ventilationen fortsat ikke fungerer optimalt.

Gert Thomsen

## Baggrund

Der har vinteren 2019-20 været ti ansatte på Fjordskolen til undersøgelse for indeklimate relaterede gener på Arbejdsmedicinsk afdeling; Sydvestjysk Sygehus. Vi var på besøg på skolen 23. januar. Ved gennemgang af lokalerne konstateres høj temperatur i mange lokaler, og det oplyses, at der er lokaler i afdeling A parterre, hvor der hyppigt er set bænkebidere, hvilket er en indikator for opfugtet træ.

Der har været problemer med indkøring af ventilationen, men ved besøget var det forventet at være løst indenfor kortere tid.

Da der fra personalets side blev udtrykt bekymring for, om det lykkedes at løse indeklimate problemerne, tilbød vi fra Arbejdsmedicinsk Afdeling at lave spørgeskemaundersøgelse af indeklimate relaterede gener.

## Metode:

Der er anvendt et spørgeskema, som er udviklet og valideret på Arbejdsmedicinsk Afdeling i Glostrup 1998-2005<sup>1</sup>. Spørgeskemaet er suppleret med spørgsmål om hvilke lokaler medarbejderen arbejder i. Skolen har sendt oplysninger om 158 medarbejders e-mail til Arbejdsmedicinsk Afdeling. Spørgeskemaet er udsendt som link til medarbejdernes e-mail. Der er sendt en rykker. Besvarelsen er foregået elektronisk. Spørgeskemaet er sat op i SurveyXact (Rambøll©) på en krypteret server, hvorved det er sikret, at kun udvalgte medarbejdere på Arbejdsmedicinsk Afdeling har adgang til besvarelsene.

Region Syddanmarks datasikkerhedsansvarlige har givet tilladelse til indsamling og opbevaring af data.

Spørgeskemaet blev udsendt 2. juni og rykker d. 17. juni 2020. Der er lukket for besvarelser 30. juni.

Besvarelsene er bearbejdet, som det er beskrevet Charlotte Bauer. Det er derved muligt at sammenligne hyppigheden af gener og symptomer med undersøgelser på 410 arbejdspladser uden væsentlige indeklimate gener med i alt 3500 deltagere. I denne sammenligning er svarerne samlet til to svarkategorier jf. Bilag 1. I dette sammenligningsmateriale er svarprocenten 80. Resultaterne i sammenligningsmaterialet er præsenteret dels som median, dels som 90 procent percentil for de deltagende arbejdspladser. Median (Grøn i figurerne) er gennemsnit for den arbejdsplads, hvor der er lige så mange arbejdspladser, der har højere og lavere værdier. 90 procent percentilen (Gul i figurerne) er gennemsnit for den arbejdsplads, hvor 10 procent af arbejdspladserne har højere værdi og 90 procent har lavere værdi.

Spørgsmålene er samlet i fire grupper: Symptomer/helbredsgener, infektioner og allergier, psykosocialt arbejdsmiljø og oplevet indeklimate. For at samle svarene for symptomer/helbredsgener, psykosocialt arbejdsmiljø og oplevet indeklimate er der foretaget faktor analyse, hvilket er en matematisk metode til at undersøge, om besvarelsene indenfor gruppen af spørgsmål afspejler et eller flere bagved liggende mønstre.

Samspillet mellem grupperne er undersøgt med regressions analyse.

Da der på Fjordskolen har været meget omtale af mulige indeklimate problemer, er det er meget sandsynligt, at de der ikke har svaret, ville have svaret i lave gene/symptom og indeklimate svar kategorier. Ved besvarelsesprocent klart lavere end i sammenligningsmateriale vil det derfor være relevant for disse spørgsmålsgrupper også at afrapportere korrigeret for besvarelsesprocent.

Oplysningerne om lokaler er samlet i områderne A Stue Vest, A Stue øst, A Parterre Vest, A Parterre Øst, Administration, Afd B, Afd D, Afd E og "Forskellige".

---

<sup>1</sup> 1. Brauer C. The sick building syndrome revisited. Ph.D. University of Copenhagen; 2005.

## Resultater

### Deltagelse

Der er modtaget 109 besvarelser af 158 mulige (69%). 89 % af svarene kom fra kvinder. Alder 25-65 år, gennemsnits alder 47 år.

Ved beskrivelse af betydningen af at arbejde i de enkelte områder udelades 7 personer, der oplyser at arbejde i forskellige områder. For ikke at afsløre oplysninger om enkeltpersoner, udelades de to ansatte, der oplyser at arbejde i administrationen. 9 personer har ikke oplyst, hvilke lokaler de arbejder i.

Da besvarelsesprocenten er under 70, præsenteres hyppigheden af oplevede problemer i indeklimaet og symptomer relateret til indeklima også justeret svarende til 80% besvarelse.

Område	Antal
A stue vest	8
A stue øst	13
A parterre vest	4
A parterre øst	7
Administration	2
Afd B	18
Afd D	35
Afd E	6
Forskellige	7
Ej svaret	9

### Faktor analyse

Analyse af de indeklima relaterede symptomer (kort benævnt *symptomer*) viser, at der er **et** bagved liggende mønster, der forklarer 75% af variationen i besvarelserne. Symptomerne kan derfor meningsfuldt samles til en værdi for hver deltager.

Analyse af svarene om psykosocialt arbejdsmiljø (kort benævnt *psykosocialt*) viser, at der er **et** bagved liggende mønster, der forklarer 90% af variationen i besvarelserne. Psykosocialt kan derfor meningsfuldt samles til en værdi for hver deltager.

Analyse af svarene om oplevet indeklima (kort benævnt *indeklima*) viser, at det mest betydende bagved liggende mønster kun forklarer 50 % af variationen i besvarelserne. Indeklima kan derfor umiddelbart **ikke** meningsfuldt samles til en værdi for hver deltager. Medtages yderligere tre mønstre, forklares i alt 95% af variationen i besvarelserne.

## Baggrundsfaktorer

Det er velkendt, at forud bestående sygdomme/tilstande såsom astma og allergier har betydning for hyppigheden af indeklimagener. Endvidere kan det psykiske arbejdsmiljø have betydning for, hvordan indeklima opleves og/eller indeklimaspørgeskemaer besvares.

## Luftvejssygdomme, allergier og infektioner

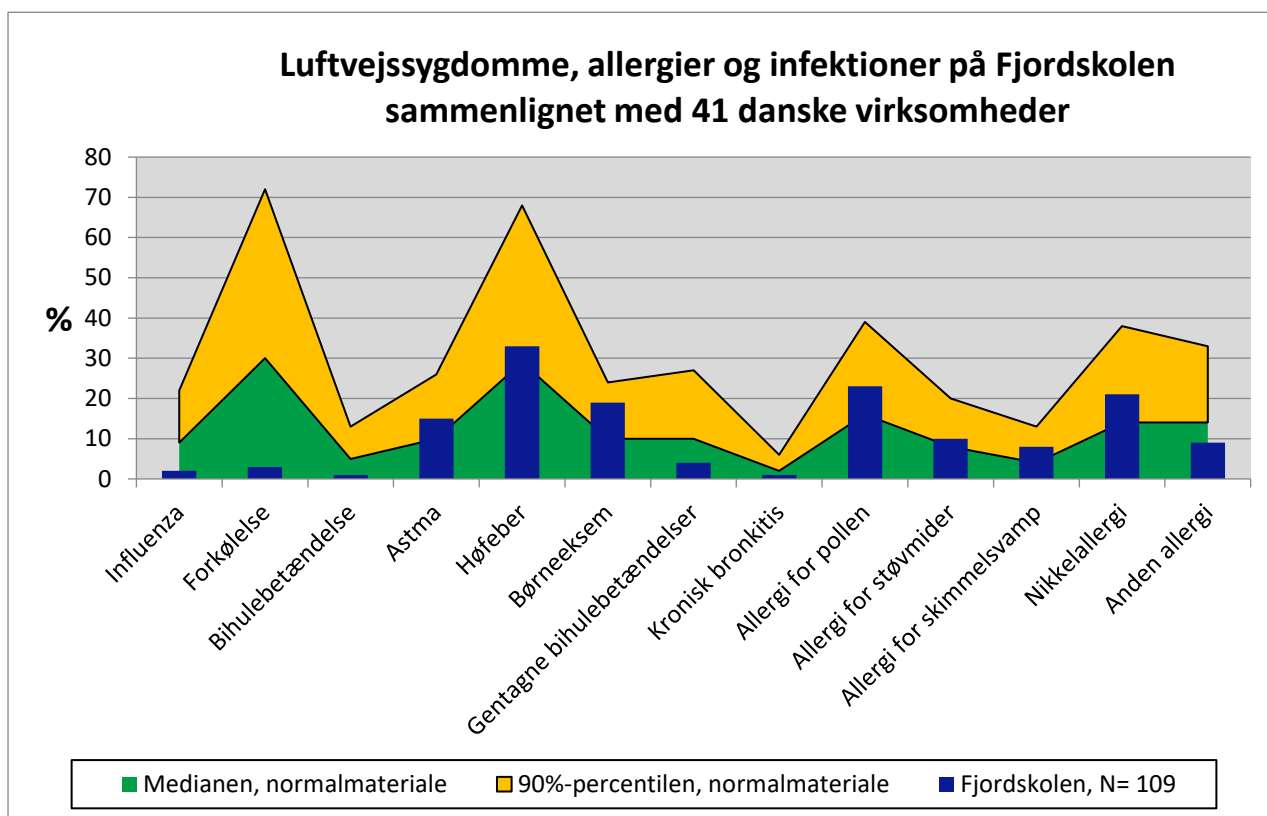
Der er lidt højere andel med allergi i blandt de ansatte end i sammenligningsgruppen. I alt har 40% angivet at have høfeber eller allergi for pollen, støvmider eller skimmelsvampe. Det specifikke tal er ikke oplyst i sammenligningsmaterialet, men det er et lidt højere end hvad der findes i befolkningsundersøgelser (30-35%). Der er til gengæld få, der har haft infektioner i tiden op til besvarelsen, hvilket kan hænge sammen med tidspunktet for besvarelsen og at forebyggelse af smittespredning har været højt prioriteret efter Covid-19-nedlukningen.

## Psykisk arbejdsmiljø

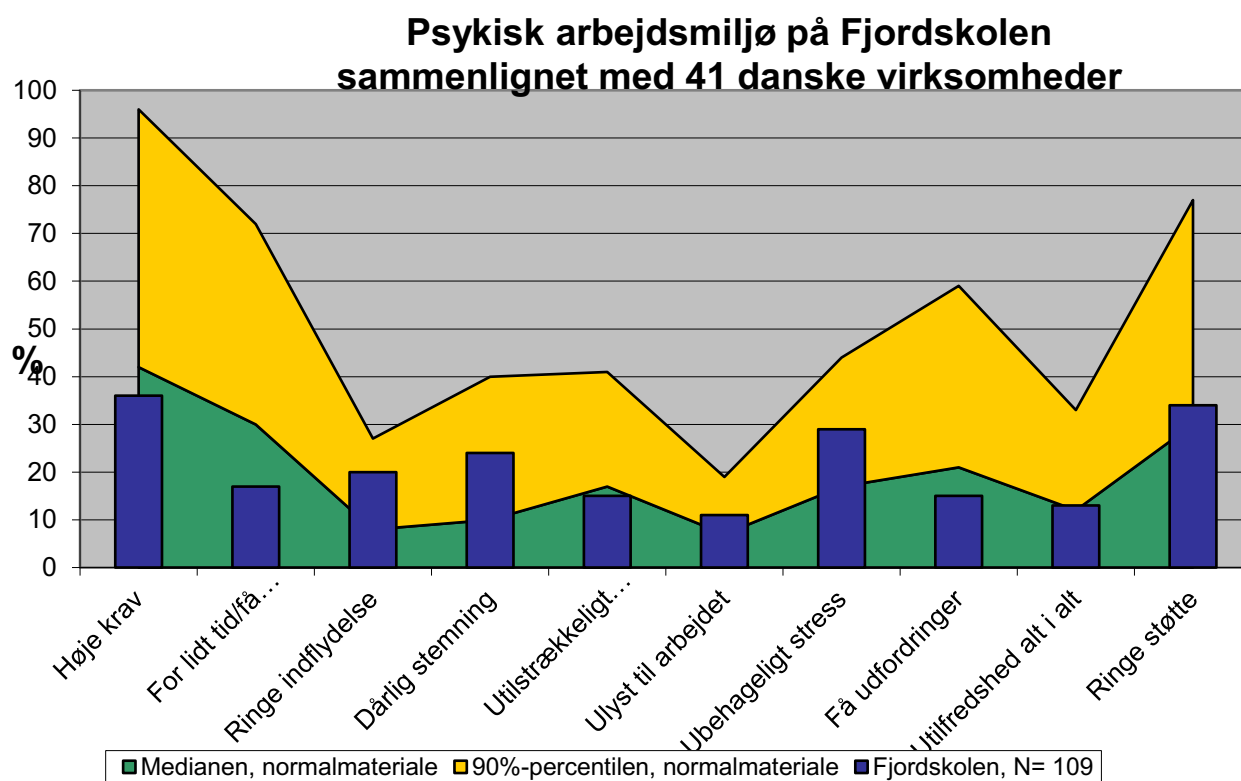
I nogle spørgsmål vedrørende det psykiske arbejdsmiljø svarer de ansatte lidt bedre, i andre lidt dårligere end da ansatte på sammenlignings arbejdspladserne. Det er derfor ikke sandsynligt, at det psykiske arbejdsmiljø har væsentlig betydning for det samlede genebillede.



## Luftvejssygdomme, allergier og infektioner



## Psykisk arbejdsmiljø



## Oplevelse af indeklima

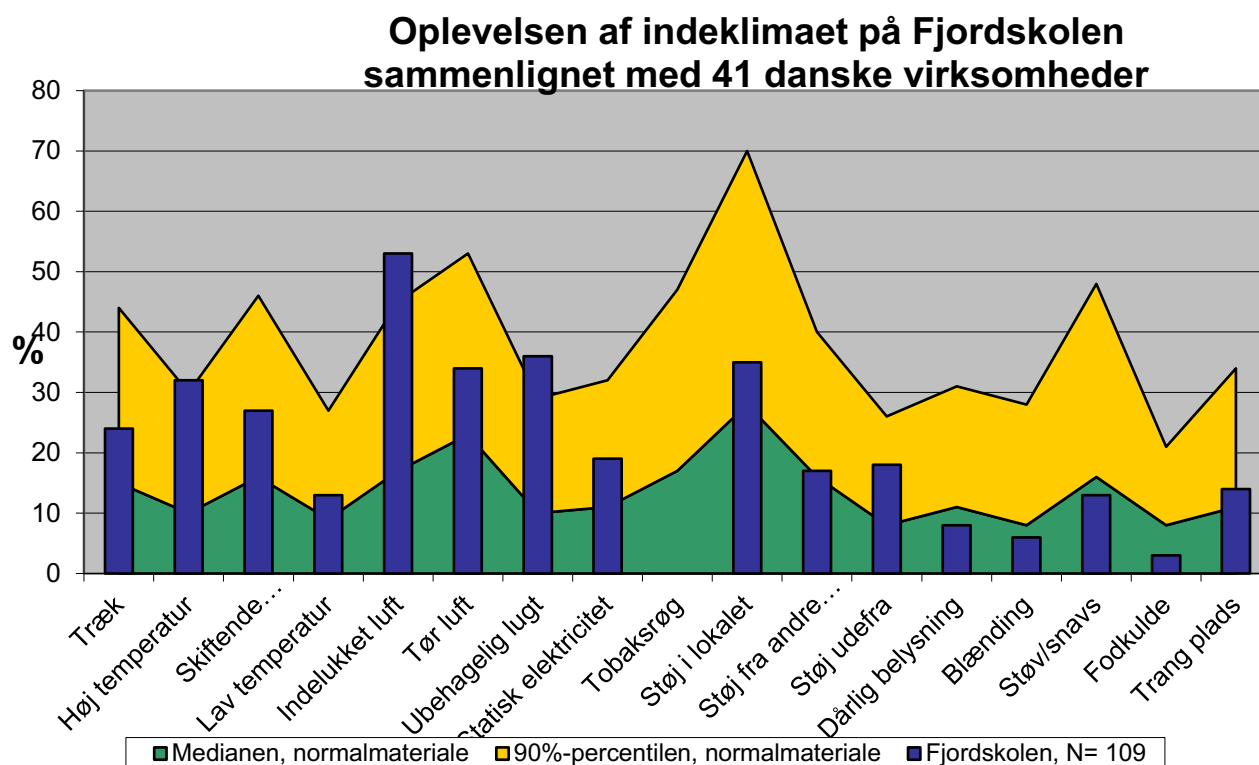
Der er mange af de ansatte, der oplever dårlig luftkvalitet (indelukket og tør luft samt ubehagelig lugt). Selv efter justering for besvarelsesprocent er indelukket luft og ubehagelig lugt på eller over 90 procent percentilen. Høj og skiftende temperatur synes også at være et problem.

Da besvarelserne på en række spørgsmål er på eller under medianen, er det ikke sandsynligt, at disse svar er betinget af generel utilfredshed.

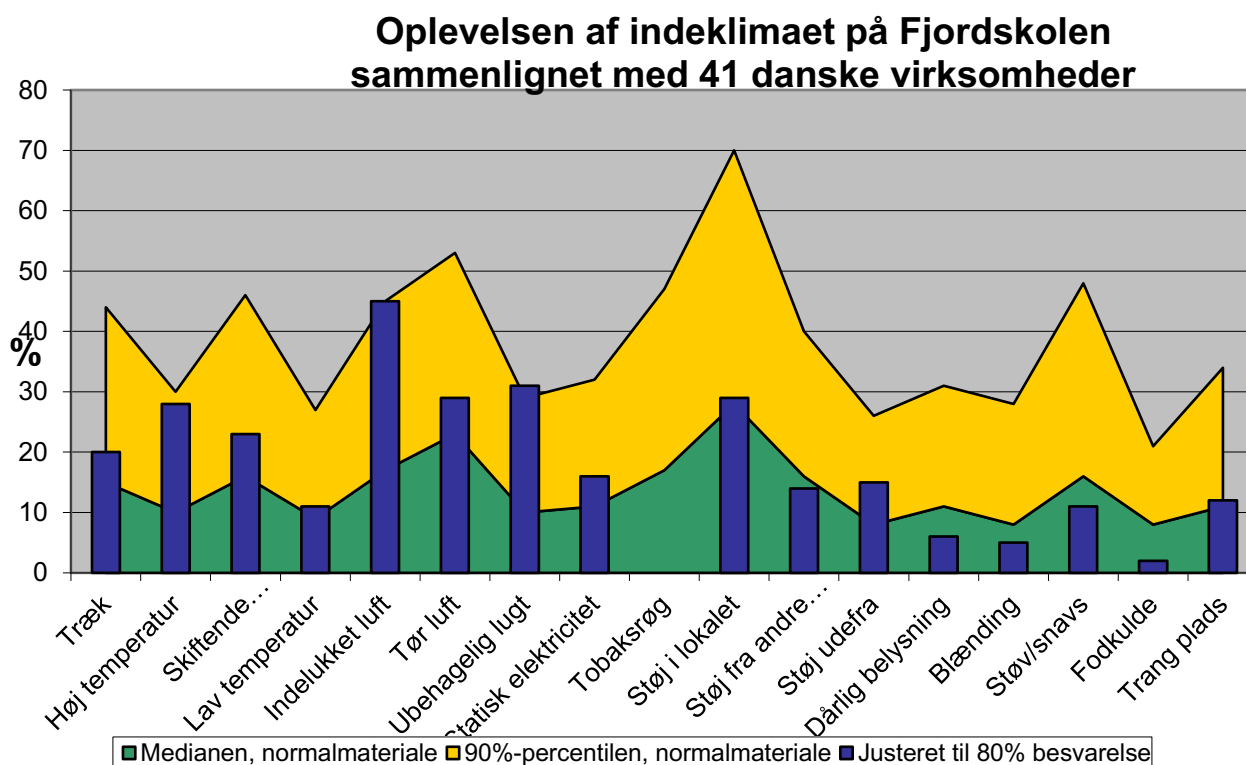
Det er velkendt, at dels det at have allergi, dels at opleve problemer i det psykiske arbejdsmiljø kan medføre, at man rapporterer flere problemer i spørgeskema om indeklima.

Ved multivariat regressionsanalyse (statistisk beregningsmodel, hvor der korrigeres for samspillet mellem flere faktorer) kan det imidlertid vises, at allergi og psykisk arbejdsmiljø kun er årsag til 20% af forskellene i medarbejdernes svar på indeklima spørgsmål.

## Oplevelse af indeklima



## Oplevelse af indeklima – Justeret for lav besvarelse



## Indeklimarelaterede symptomer

De ansatte rapporter symptomer relateret til indeklimaet med høj hyppighed. Selv efter justering for lav besvarelsesprocent er hyppigheden både for almen symptomer (Træthed, hovedpine og koncentrationsbesvær) og en række luftvejs- og slimhindsymptomer på eller over 90 procent percentilen i sammenligningsgruppen.

Når besvarelserne om symptomer sammenholdes med besvarelserne om oplevet indeklima, psykosocialt arbejdsmiljø og allergier er der en klar sammenhæng mellem symptomer og alle tre områder. For indeklima viser det sig, at det kun er det første af de fire mønstre, der har betydning for hyppigheden af symptomer. Følgelig medtages kun det første mønster i beregningerne.

I det følgende er svarene delt, så lige mange scorer højt og lavt for symptomer, indeklima og psykosocialt arbejdsmiljø.

De, der i høj grad oplever problemer i indeklimaet har 3½ gange så hyppigt mange indeklimarelaterede symptomer.

Den halvdel, der rapporterer dårligst for psykisk arbejdsmiljø, har 3 gange så hyppigt mange indeklimarelaterede symptomer.

De, der oplyser at have allergi, har 2½ gange så hyppigt mange indeklimarelaterede symptomer.

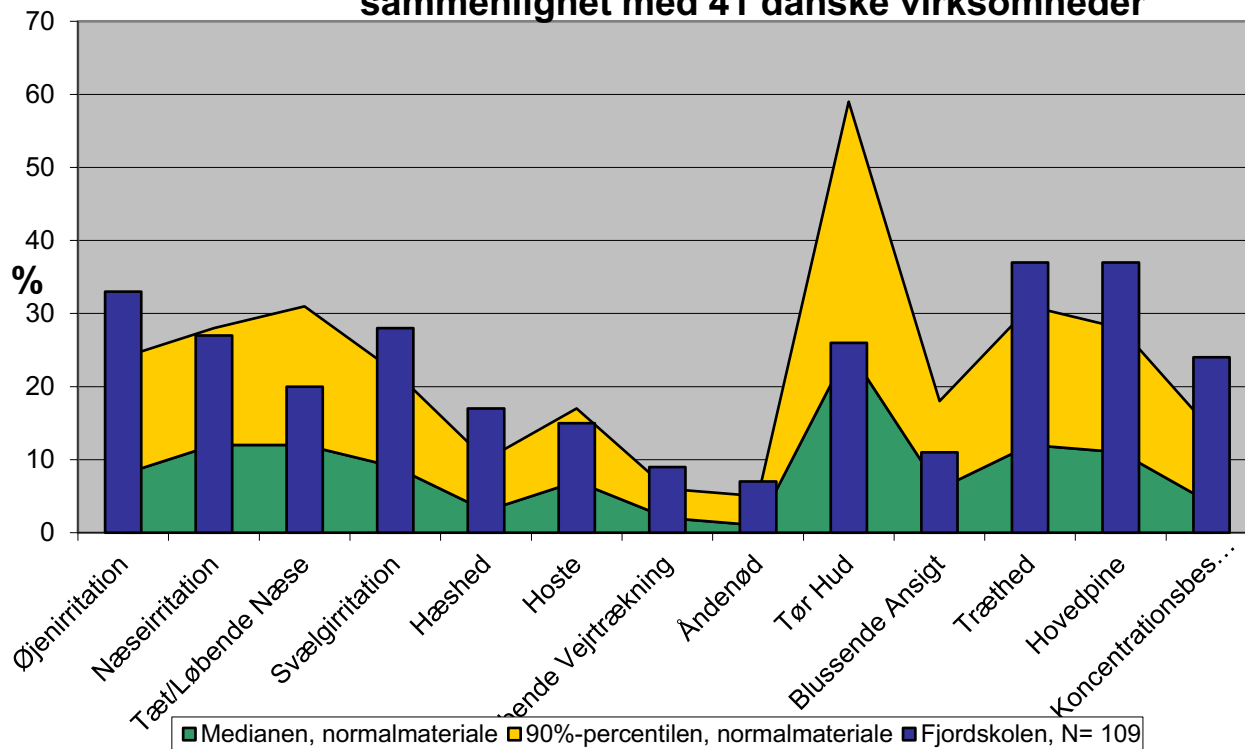
### Opdelt efter arbejdsområde

På de følgende sider vises hvor stor andel i hvert område, der dels oplever problemer i indeklimaet, dels rapporterer indeklimarelaterede symptomer. Mange områder rapporterer flere problemer og symptomer end skolen som helhed. Det er muligt, da de, der enten arbejder flere steder eller ikke har oplyst arbejdssted gennemgående rapporterer færre problemer og symptomer.

Ansatte i A Parterre Øst har klart højest hyppighed af symptomer. Deres symptomscore er dobbelt så høj som gennemsnit. De oplever 25% flere problemer i indeklimaet, de har hyppigere allergi (70%) og rapportere lidt flere problemer i det psykiske arbejdsmiljø. For at undersøge om disse tre forhold er den sandsynlige forklaring på den høje hyppighed af symptomer, er der lavet multivariat regressions analyse. Den viser, at disse tre forhold kun forklarer halvdelen af overhyppigheden af indeklimarelaterede symptomer.

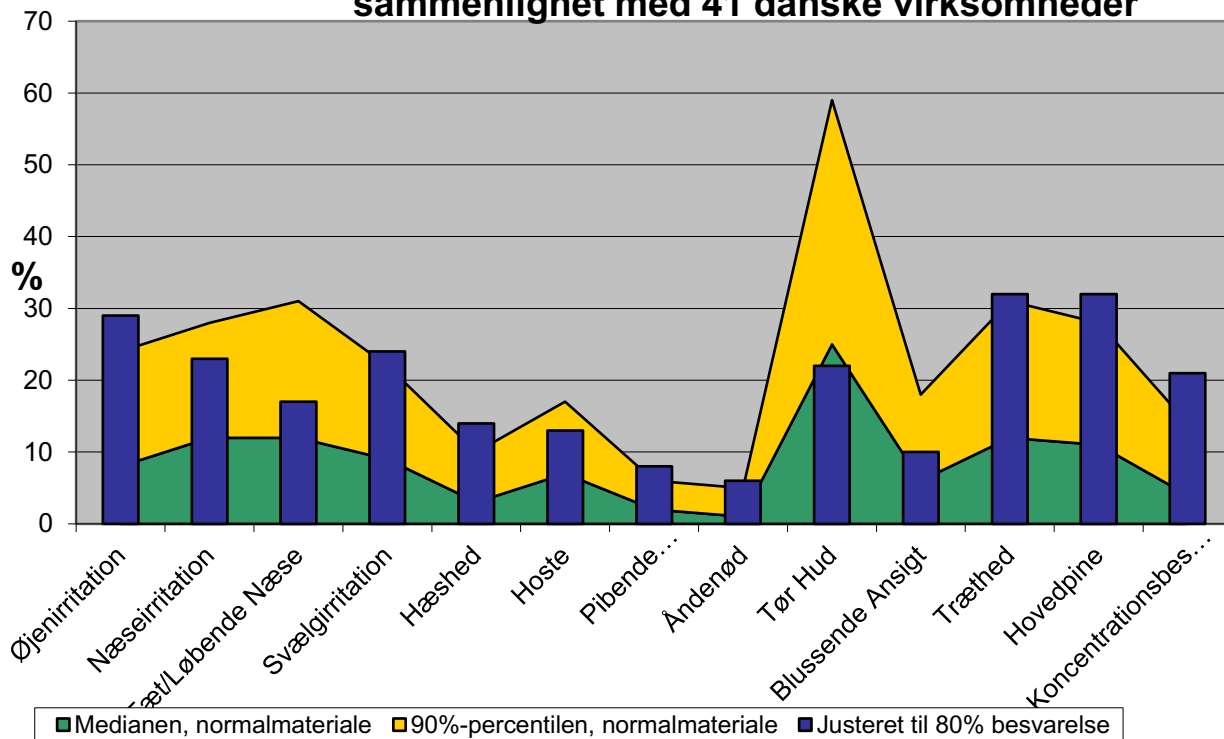
## Symptomer

**Symptomer på Fjordskolen  
sammenlignet med 41 danske virksomheder**

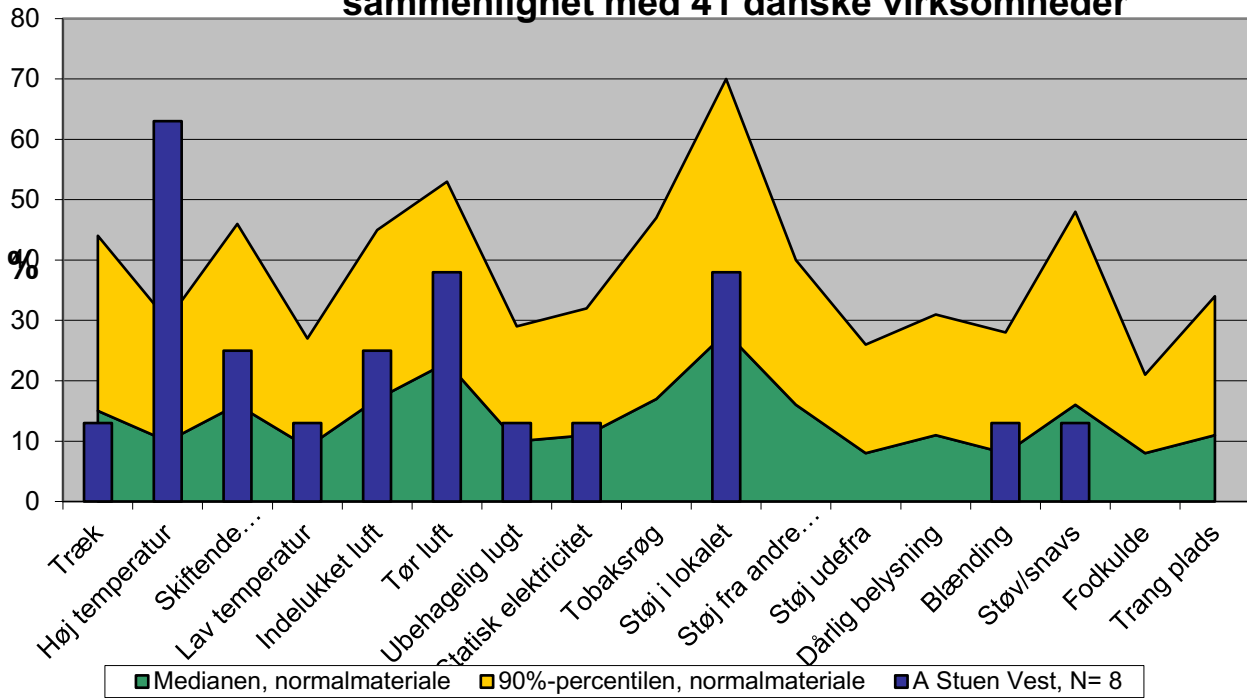


## Symptomer – justeret for lav besvarelse

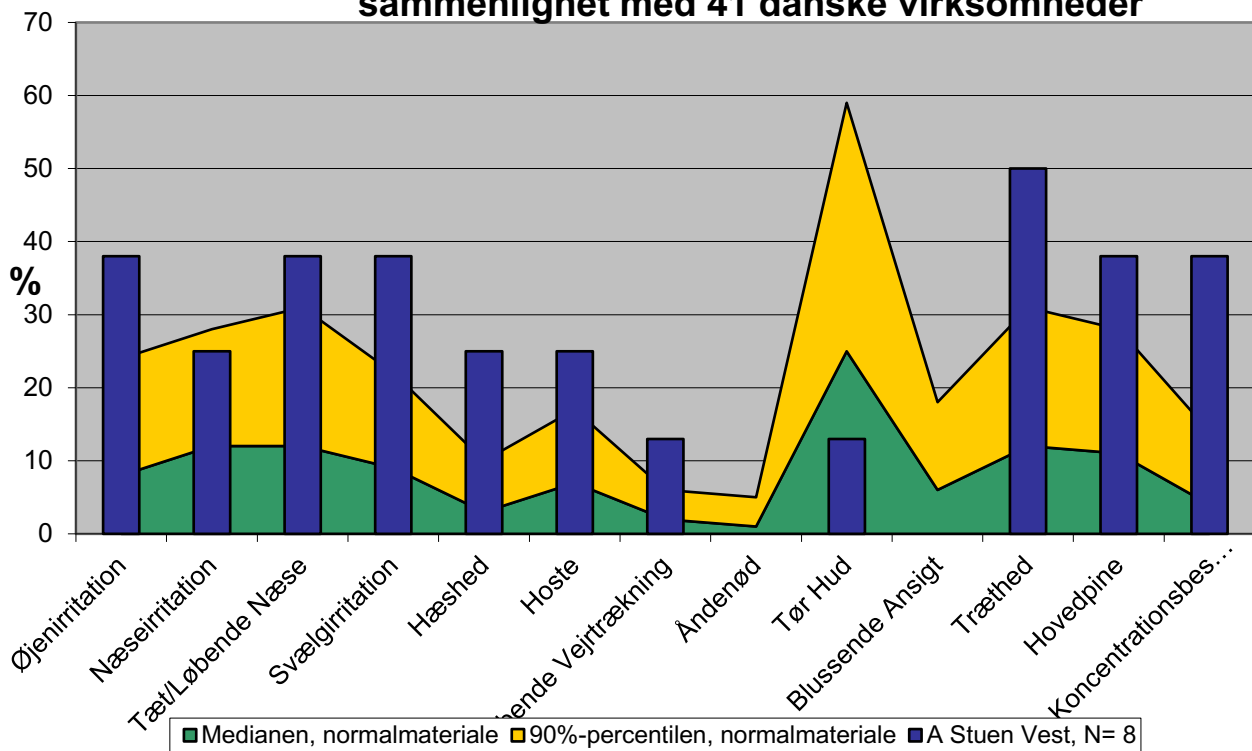
**Symptomer på Fjordskolen  
sammenlignet med 41 danske virksomheder**



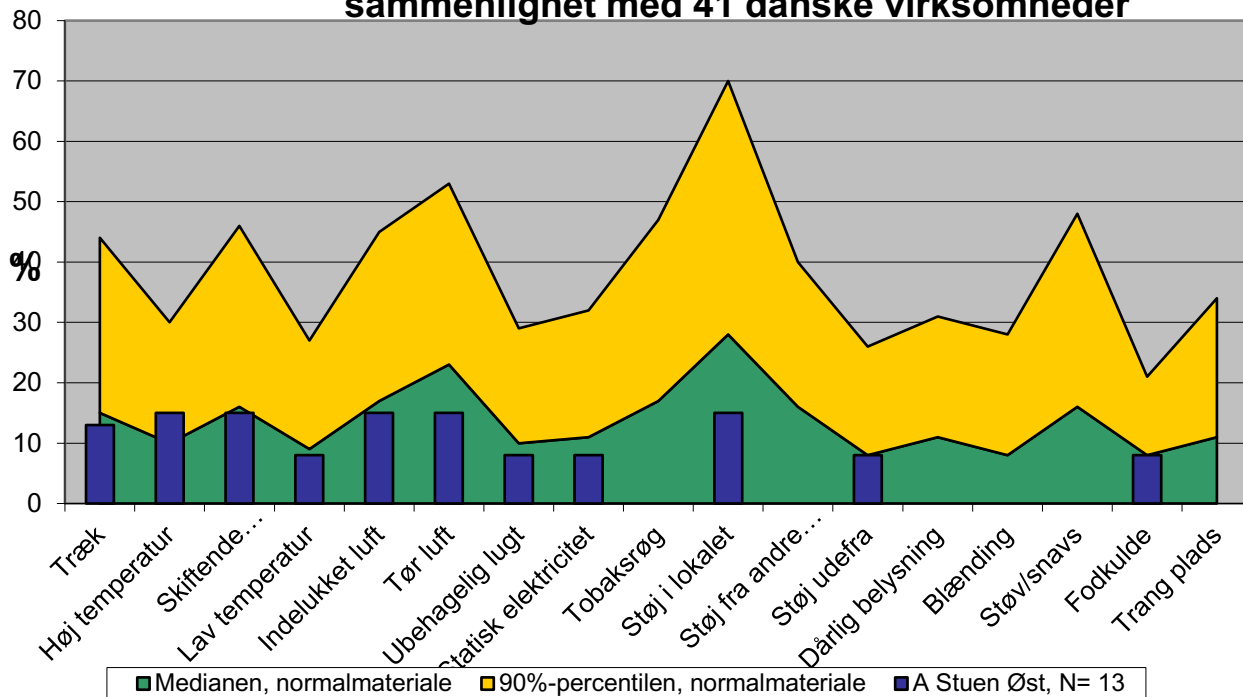
### Oplevelsen af indeklimaet på Fjordskolen sammenlignet med 41 danske virksomheder



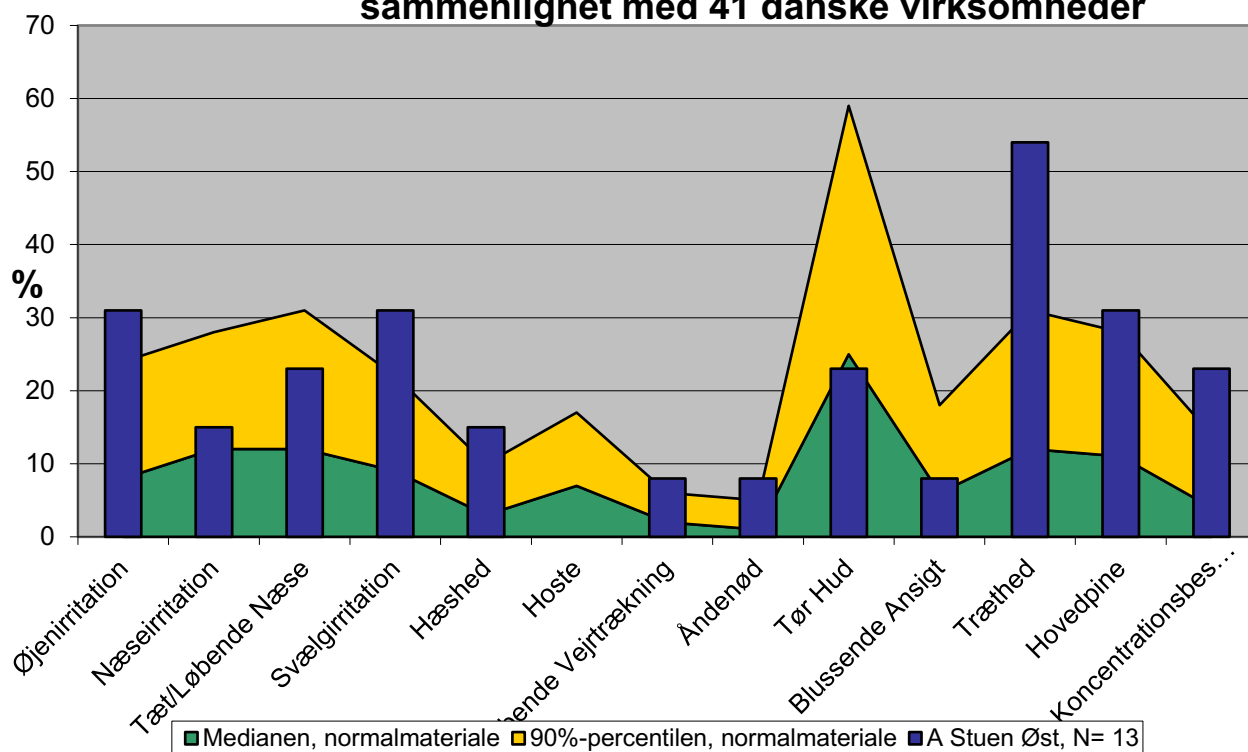
### Symptomer på Fjordskolen sammenlignet med 41 danske virksomheder



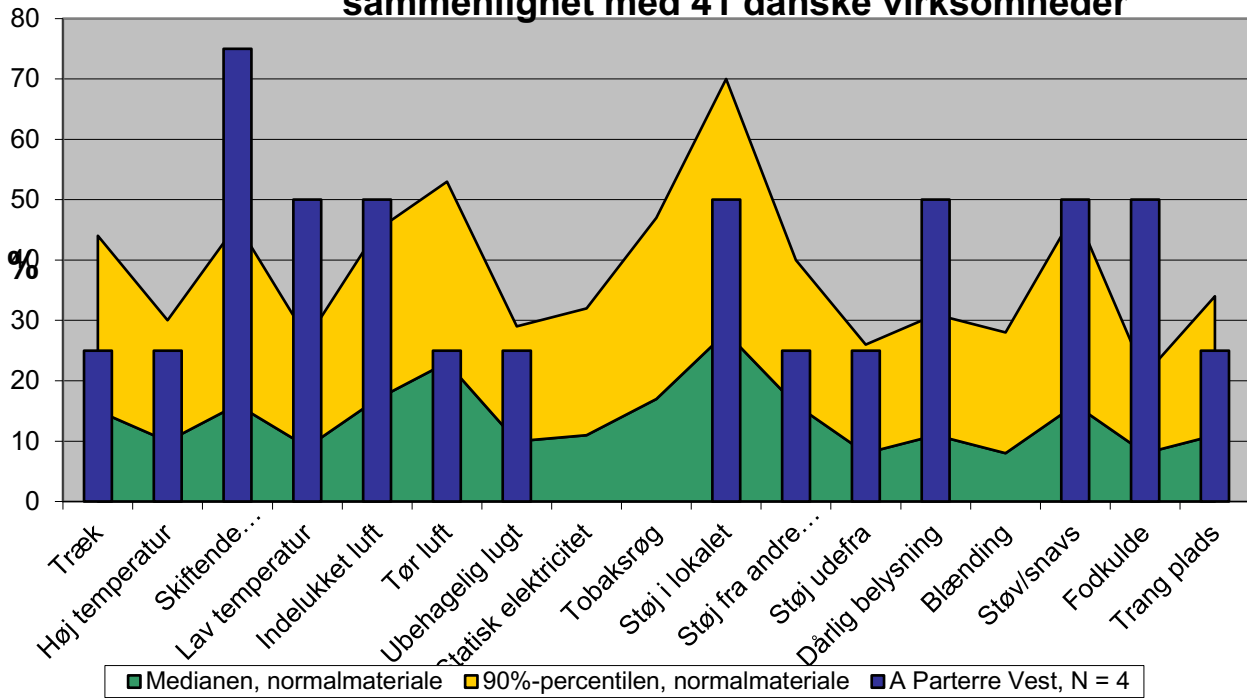
### Oplevelsen af indeklimaet på Fjordskolen sammenlignet med 41 danske virksomheder



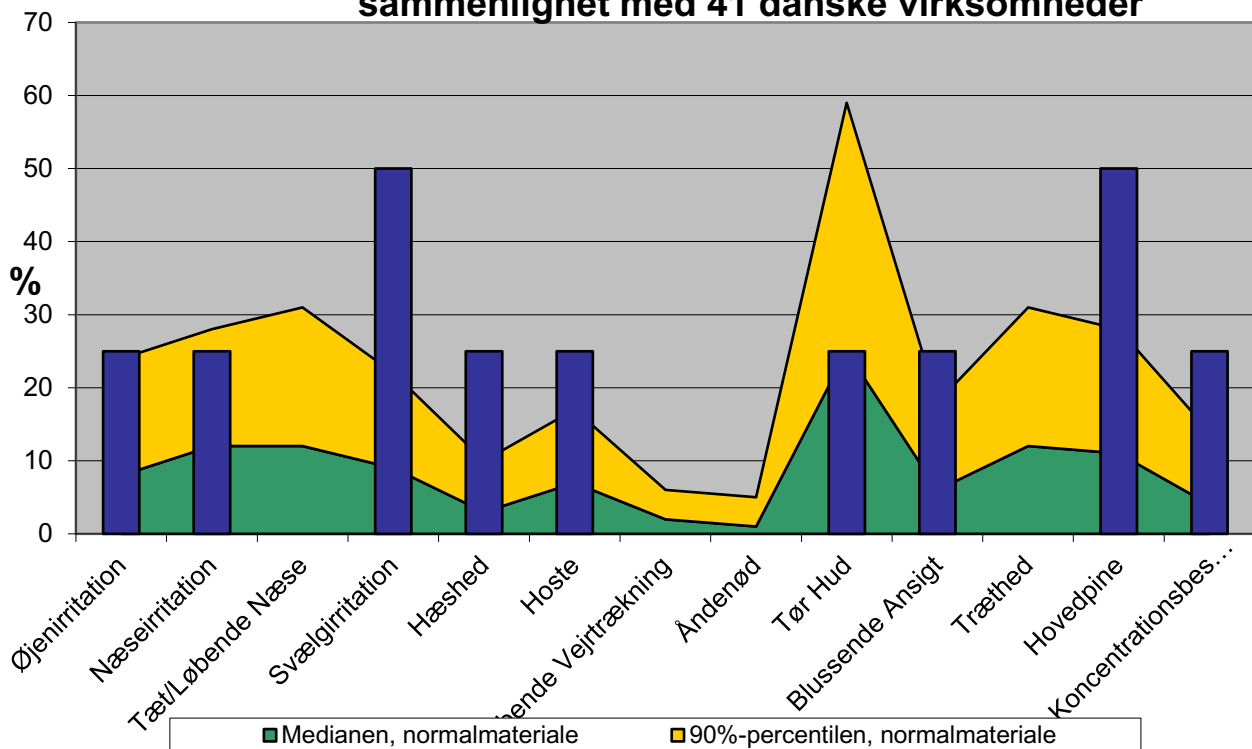
### Symptomer på Fjordskolen sammenlignet med 41 danske virksomheder



### Oplevelsen af indeklimaet på Fjordskolen sammenlignet med 41 danske virksomheder

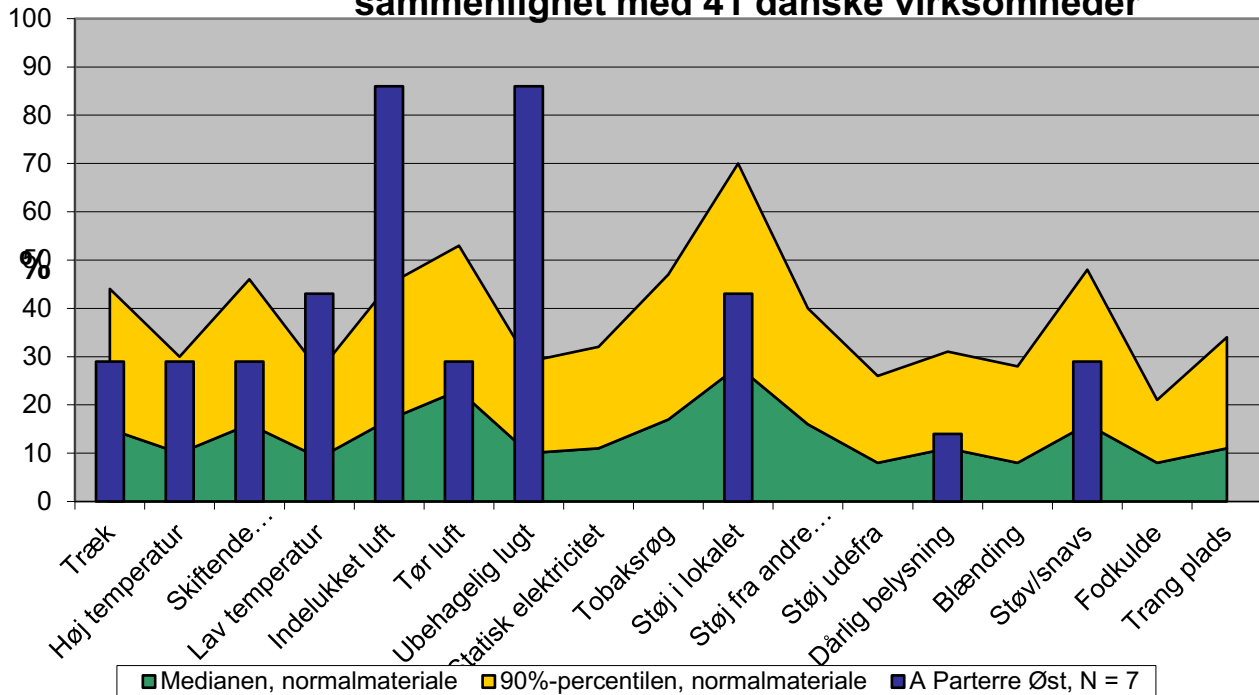


### Symptomer på Fjordskolen sammenlignet med 41 danske virksomheder

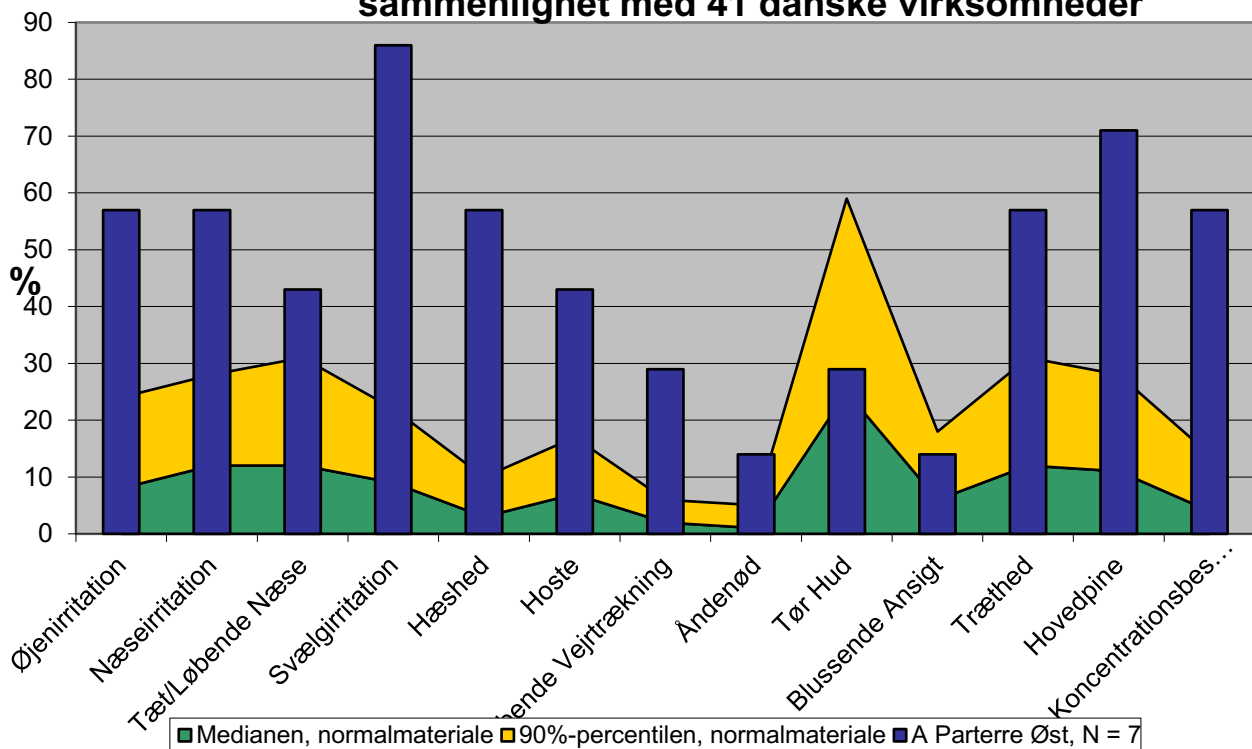




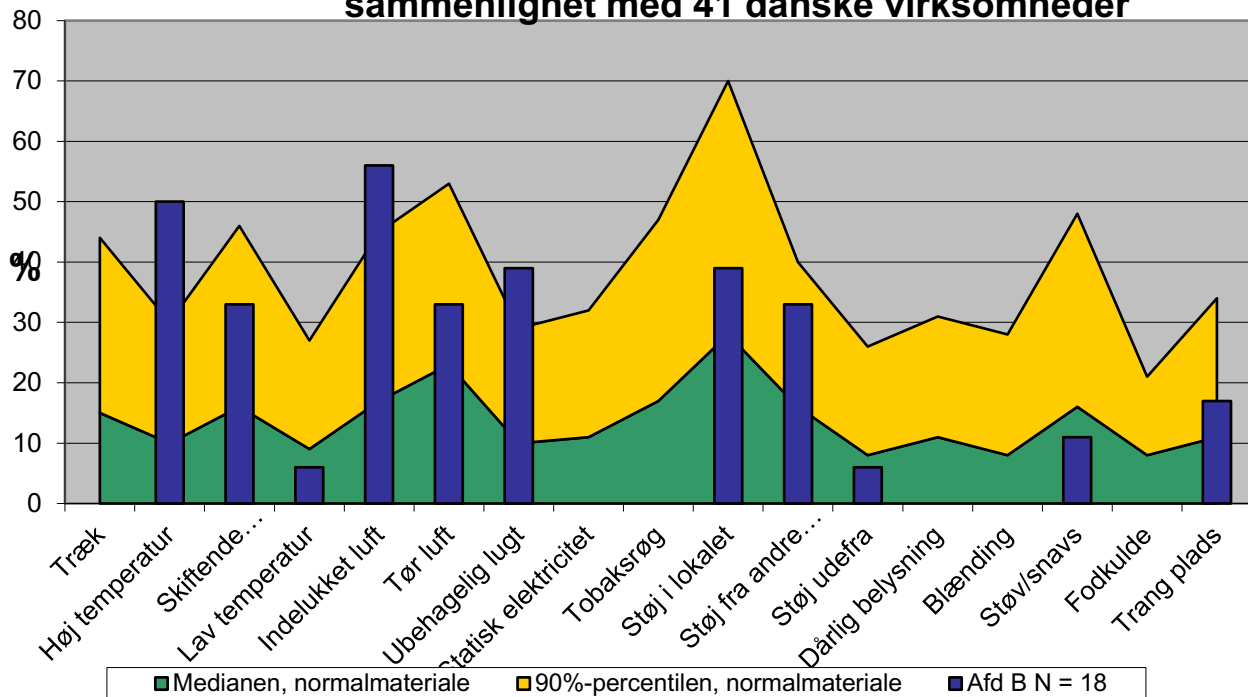
### Oplevelsen af indeklimaet på Fjordskolen sammenlignet med 41 danske virksomheder



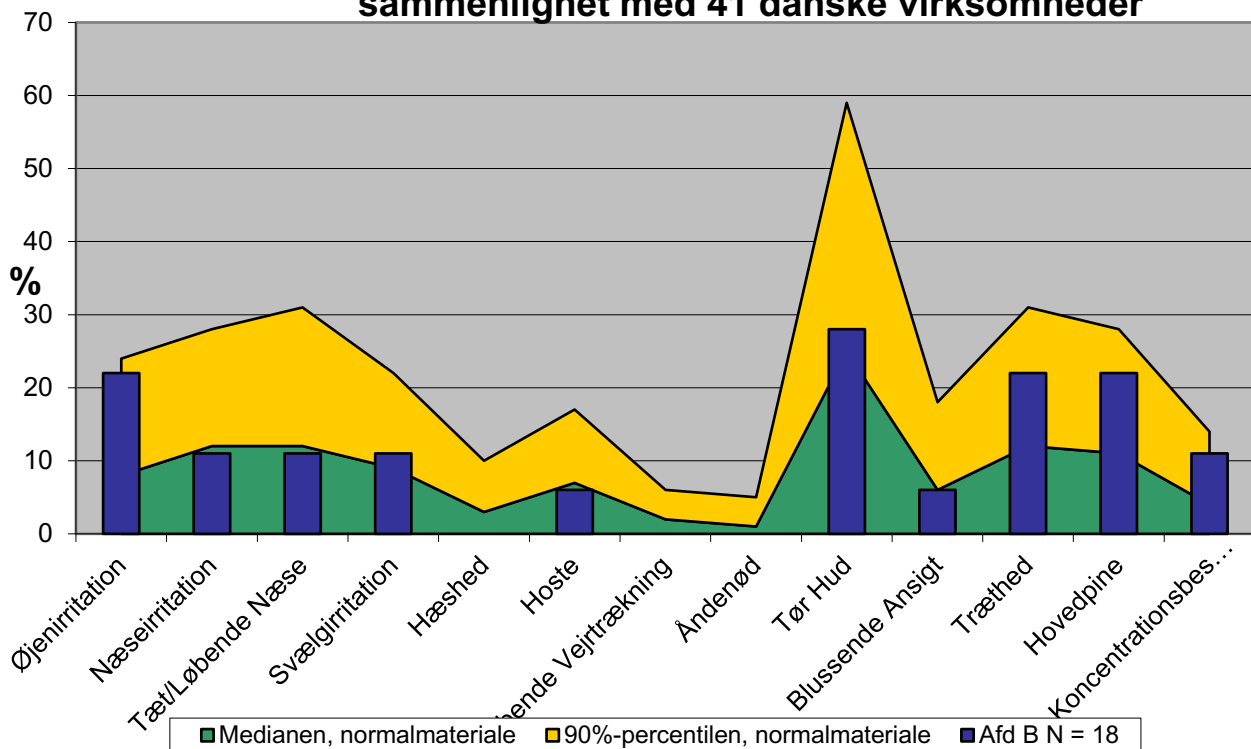
### Symptomer på Fjordskolen sammenlignet med 41 danske virksomheder



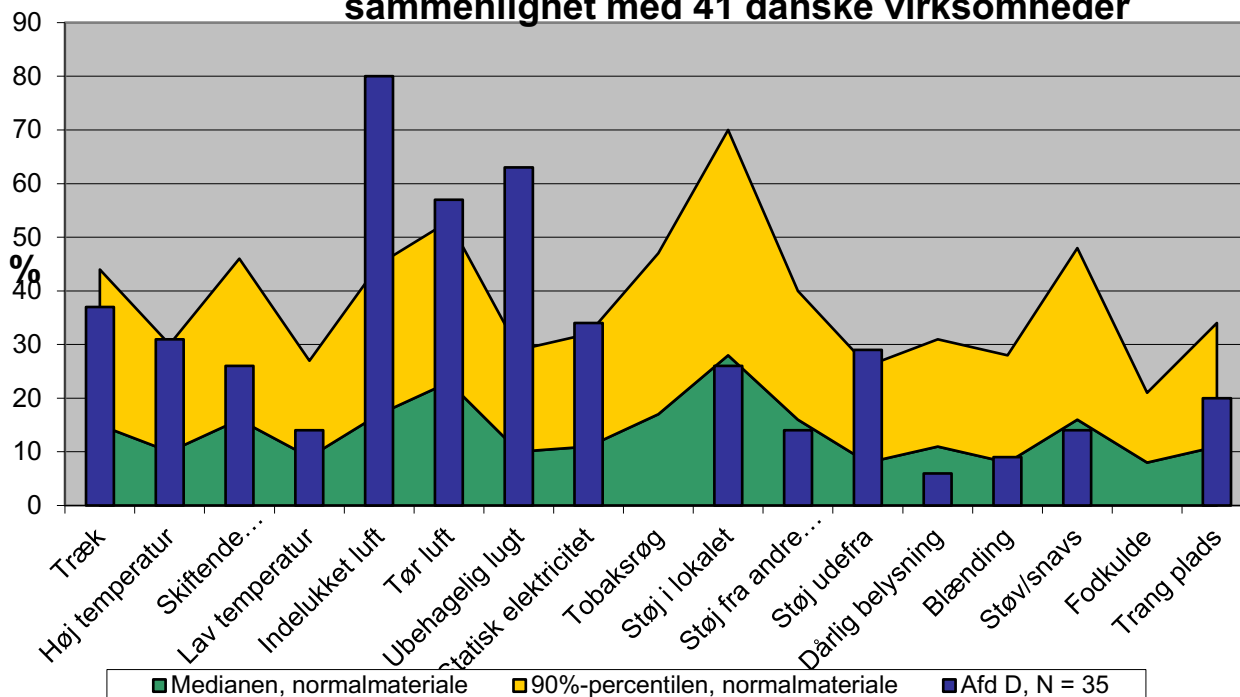
### Oplevelsen af indeklimaet på Fjordskolen sammenlignet med 41 danske virksomheder



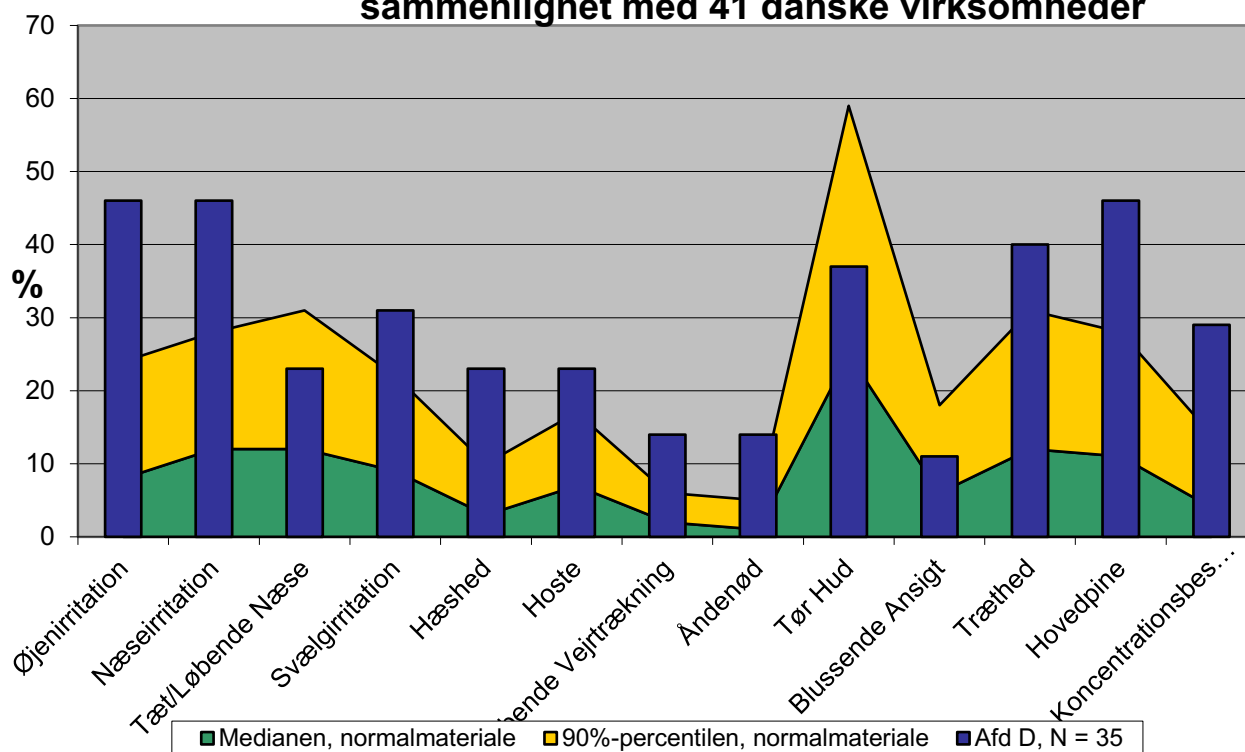
### Symptomer på Fjordskolen sammenlignet med 41 danske virksomheder



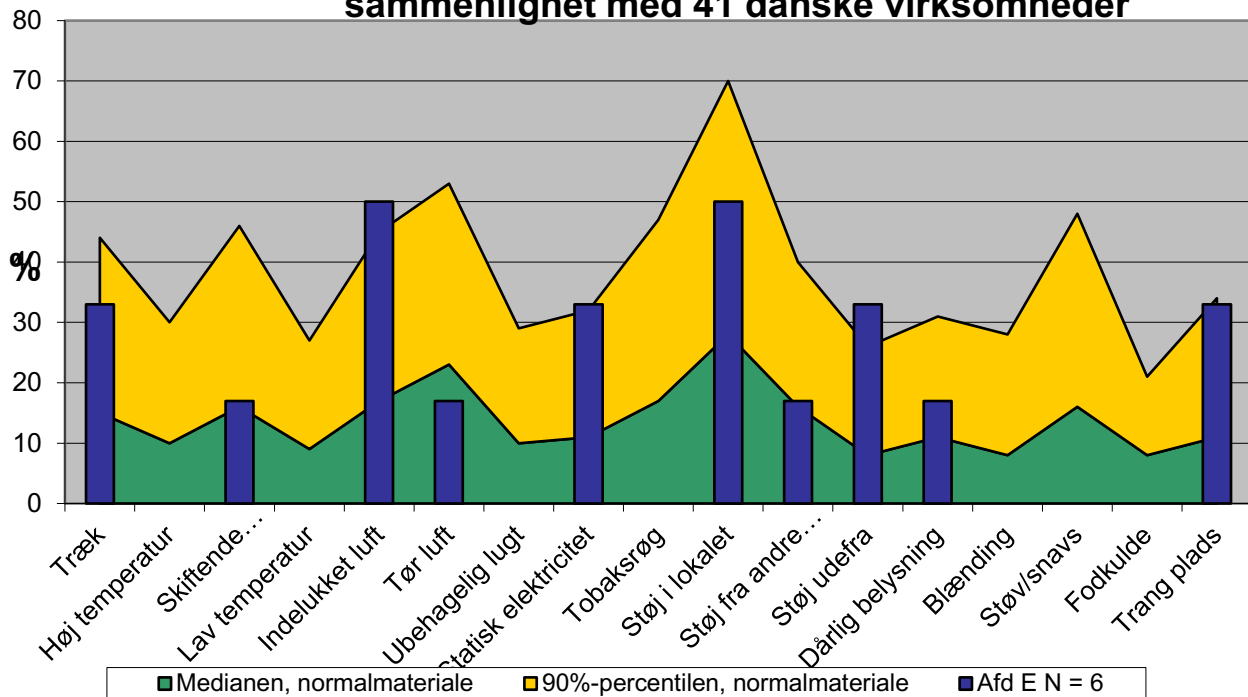
### Oplevelsen af indeklimaet på Fjordskolen sammenlignet med 41 danske virksomheder



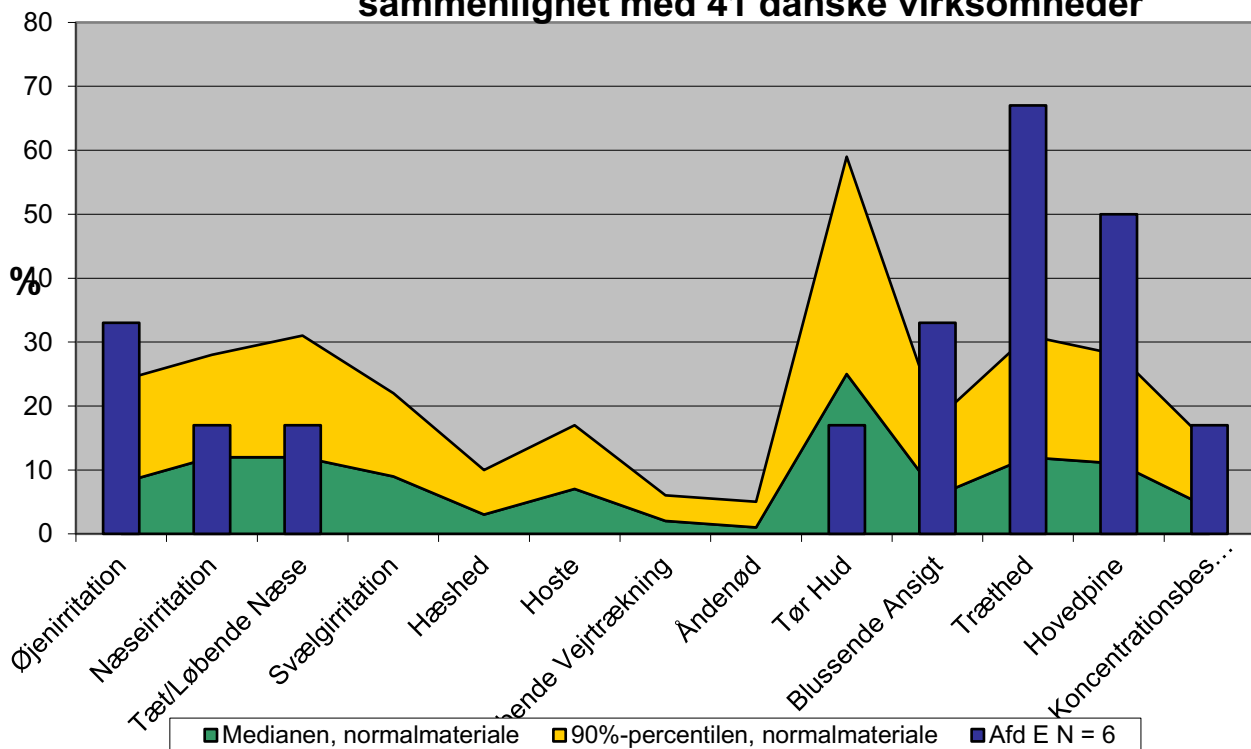
### Symptomer på Fjordskolen sammenlignet med 41 danske virksomheder



### Oplevelsen af indeklimaet på Fjordskolen sammenlignet med 41 danske virksomheder



### Symptomer på Fjordskolen sammenlignet med 41 danske virksomheder



## Bilag 1

Grupperingen af svarene er foregået på følgende måde:

Både med hensyn til symptomer og med hensyn til indeklimapåvirkninger regner vi kun de svar, der er markeret som ”flere gange om ugen” eller dagligt”, som et positivt svar. Besvarelser markeret i ”nej” og ”ja, af og til” anses for et negativt svar.

Med hensyn til infektioner og allergier er det kun et svar i rubrikken ”ja”, der tæller som et positivt svar, mens ”ved ikke” anses for et nej.

De psykosociale spørgsmål er delt forskelligt afhængigt af hvilket spørgsmål, der er tale om. Det fremgår af nedenstående tabel hvilke besvarelser, der anses for et positivt svar (markeret med et 1-tal under svarkategorien).

Kodning af de 10 psykosociale spørgsmål

<b>Hvor krævende synes du alt i alt dit arbejde er?</b>					
særdeles krævende 1	meget krævende 1	ret krævende 0	noget krævende 0	ikke så krævende 0	meget lidt krævende 0
<b>Har du tilstrækkeligt med tid og ressourcer til at løse dine arbejdsopgaver tilfredsstillende?</b>					
i meget høj grad 0	i høj grad 0	i nogen grad 0	i mindre grad 1	i ringe grad 1	i meget ringe grad 1
<b>Hvor stor indflydelse har du normalt på tilrettelæggelsen og udførelsen af dit arbejde?</b>					
meget stor 0	ret stor 0	moderat stor 0	ikke så stor 1	ret lille 1	meget lille 1
<b>Hvordan er stemningen og det psykiske arbejdsklima på din arbejdsplads?</b>					
meget god 0	ret god 0	nogenlunde god 0	ikke så god 1	ret dårlig 1	meget dårlig 1
<b>Synes du, at din arbejdsindsats bliver tilstrækkeligt værdsat?</b>					
i meget høj grad 0	i høj grad 0	i nogen grad 0	i mindre grad 1	i ringe grad 1	i meget ringe grad 1
<b>Hvor stor lyst har du normalt til at tage på arbejde?</b>					
meget stor lyst 0	ret stor lyst 0	nogen lyst 0	nogen ulyst 1	ret stor ulyst 1	meget stor ulyst 1
<b>Er dit normale daglige arbejde stressende på en ubehagelig måde?</b>					
altid 1	næsten altid 1	som regel 1	ofte 1	af og til 0	sjældent/aldrig 0
<b>Er dit normale daglige arbejde krævende på en spændende og udfordrende måde?</b>					
altid 0	næsten altid 0	som regel 0	ofte 0	af og til 1	sjældent/aldrig 1
<b>Hvor tilfreds er du alt i alt med dit arbejde?</b>					
meget tilfreds 0	ret tilfreds 0	tilfreds 0	lidt utilfreds 1	ret utilfreds 1	meget utilfreds 1
<b>Hvis du har problemer med dit arbejde, kan du så få den nødvendige hjælp/ støtte fra kolleger eller ledelse?</b>					
altid 0	ofte 0	af og til 1	sjældent 1	aldrig 1	har ingen 0

Indeklima

# Spørgeskema

*vedrørende indeklima og trivsel på arbejdspladsen*

Der har været meget fokus på indeklimaet på din arbejdsplads. For at finde ud af, hvordan medarbejderne nu oplever indeklimaet, vil vi bede dig svare på dette spørgeskema.

Deltagelse i spørgeskemaundersøgelsen er frivillig, men det er vigtigt for undersøgelsen, at du svarer, uanset om du oplever gener eller ej. Du bedes besvare alle spørgsmålene.

Svarene bliver samlet på Arbejdsmedicinsk Afdeling; Sydvestjysk Sygehus, hvor de opbevares på en sikret computer-server. Oplysninger bliver kun videregivet i en form, hvor det ikke er muligt at se, hvem der har svaret eller de enkelte deltagers besvarelser.

Der bliver lavet en samlet tilbagemelding til arbejdsmiljøgruppen på Fjordskolen

Når du svarer på spørgeskemaet giver du samtykke til, at dine svar bliver brugt i undersøgelsen. Du kan altid trække dit samtykke tilbage og få slettet dine svar.

Hvis du har spørgsmål er du velkommen til at kontakte os på

Arbejdsmedicinsk afdeling

Sydvestjysk Sygehus

Tlf 7918 3565

E-mail [svs-arbejdsmedicin@rsyd.dk](mailto:svs-arbejdsmedicin@rsyd.dk) Skriv Fjordskolen i emnefeltet

MVH

Gert Thomsen

Overlæge

## 1. Har du inden for de sidste 4 uger været generet af kløe, tørhed eller irritation i øjnene?

Nej Ja, af og til Ja, flere gange om ugen Ja, dagligt

## 2. Har du inden for de sidste 4 uger været generet af kløe, tørhed eller irritation i næsen?

Nej Ja, af og til Ja, flere gange om ugen Ja, dagligt

## 3. Har du inden for de sidste 4 uger været generet af stoppet eller løbende næse?

Nej Ja, af og til Ja, flere gange om ugen Ja, dagligt

**4. Har du inden for de sidste 4 uger været generet af tørhed eller irritation i svælget?**

Nej Ja, af og til Ja, flere gange om ugen Ja, dagligt

**5. Har du inden for de sidste 4 uger været generet af hæshed?**

Nej Ja, af og til Ja, flere gange om ugen Ja, dagligt

**6. Har du inden for de sidste 4 uger været generet af hoste?**

Nej Ja, af og til Ja, flere gange om ugen Ja, dagligt

**7. Har du inden for de sidste 4 uger været generet af hvæsen og piben i brystet?**

Nej Ja, af og til Ja, flere gange om ugen Ja, dagligt

**8. Har du inden for de sidste 4 uger været generet af anfald af besværet vejrtrækning i løbet af dagen, uden du foretog dig noget anstrengende?**

Nej Ja, af og til Ja, flere gange om ugen Ja, dagligt

**10. Har du inden for de sidste 4 uger været generet af tør eller blussende hud i ansigtet?**

Nej Ja, af og til Ja, flere gange om ugen Ja, dagligt

**9. Har du inden for de sidste 4 uger været generet af tør hud på hænder eller arme?**

Nej Ja, af og til Ja, flere gange om ugen Ja, dagligt

**11. Har du inden for de sidste 4 uger været generet af unaturlig træthed?**

Nej Ja, af og til Ja, flere gange om ugen Ja, dagligt

**12. Har du inden for de sidste 4 uger været generet af hovedpine eller tunghedsfornemmelse i hovedet?**

Nej Ja, af og til Ja, flere gange om ugen Ja, dagligt

**13. Har du inden for de sidste 4 uger været generet af koncentrationsbesvær?**

Nej Ja, af og til Ja, flere gange om ugen Ja, dagligt

**14. Har du inden for de sidste 4 uger været generet af**

## svimmelhed?

Nej Ja, af og til Ja, flere gange om ugen Ja, dagligt

## 15. Har du inden for de sidste 4 uger haft

### Influenza?

Nej Ja Ved ikke

### Forkølelse?

Nej Ja Ved ikke

### Bihulebetændelse?

Nej Ja Ved ikke

## 16. Andre sygdomme

### Har du nogensinde haft astma?

Nej Ja Ved ikke

### Har du nogensinde haft allergisk snue eller høfeber?

Nej Ja Ved ikke

### Har du som barn haft eksem i knæhaser eller albuebøjninger?

Nej Ja Ved ikke

### Lider du af gentagne bihulebetændelser?

Nej Ja Ved ikke

### Lider du af kronisk bronkitis?

Nej Ja Ved ikke

## 17. Er du allergisk eller overfølsom overfor nogen af de følgende ting?

### Pollen?

Nej Ja Ved ikke

### Støvmider?

Nej Ja Ved ikke



## Mug/skimmelsvampe?

Nej Ja Ved ikke

## Nikkel?

Nej Ja Ved ikke

## Andet?

Nej Ja Ved ikke

Hvad andet er du allergisk eller overfølsom overfor

## 18. Samlet vurdering af dit arbejde

### A. Hvor krævende synes du alt i alt dit arbejde er?

Særdeles krævende Meget krævende Ret krævende Noget krævende Ikke så krævende Meget lidt krævende

### B. Har du tilstrækkeligt med tid og ressourcer til at løse dine arbejdsopgaver tilfredsstillende?

I meget høj grad I høj grad I nogen grad I mindre grad I ringe grad I meget ringe grad

### C. Hvor stor indflydelse har du normalt på tilrettelæggelsen og udførelsen af dit daglige arbejde?

Meget stor Ret stor Moderat stor Ikke så stor Ret lille Meget lille

### D. Hvordan er stemningen og det psykiske arbejdsklima på din arbejdsplads?

Meget god Ret god Nogenlunde god Ikke så god Ret dårlig Meget dårlig

### E. Synes du, at din arbejdsindsats bliver tilstrækkeligt værdsat?

I meget høj grad I høj grad I nogen grad I mindre grad I ringe grad I meget ringe grad

### F. Hvor stor lyst har du normalt til at tage på arbejde?

Meget stor lyst Ret stor lyst Nogen lyst Nogen ulyst Ret stor ulyst Meget stor ulyst

### G. Er dit normale daglige arbejde stressende på en ubehagelig måde?

Altid Næsten altid Som regel Ofte Af og til Sjældent/aldrig

H Er dit normale daglige arbejde krævende på en spændende og udfordrende måde?

Altid Næsten altid Som regel Ofte Af og til Sjældent/aldrig

I. Hvor tilfreds er du alt i alt med dit arbejde?

Meget tilfreds Ret tilfreds Tilfreds Lidt utilfreds Ret utilfreds Meget utilfreds

J. Hvis du har problemer med dit arbejde, kan du så få den nødvendige hjælp og støtte fra kolleger eller ledelse?

Altid Ofte Af og til Sjældent Aldrig Har ingen

**19. Har du inden for de sidste 4 uger været generet af nogle af de nedennævnte forhold i dine arbejdsomgivelser?**

A. Træk?

Nej Ja, af og til Ja, flere gange om ugen Ja, dagligt

B. For høj temperatur?

Nej Ja, af og til Ja, flere gange om ugen Ja, dagligt

C. Skiftende temperatur?

Nej Ja, af og til Ja, flere gange om ugen Ja, dagligt

D. For lav temperatur?

Nej Ja, af og til Ja, flere gange om ugen Ja, dagligt

E. Indelukket "dårlig" luft?

Nej Ja, af og til Ja, flere gange om ugen Ja, dagligt

F. Tør luft?

Nej Ja, af og til Ja, flere gange om ugen Ja, dagligt

G. Ubehagelig lugt?

Nej Ja, af og til Ja, flere gange om ugen Ja, dagligt

H. Statisk elektricitet/"stød"?

Nej Ja, af og til Ja, flere gange om ugen Ja, dagligt

I. Tobaksrøg?

Nej Ja, af og til Ja, flere gange om ugen Ja, dagligt

### J. Støj i lokalet?

Nej Ja, af og til Ja, flere gange om ugen Ja, dagligt

### K. Støj fra andre lokaler?

Nej Ja, af og til Ja, flere gange om ugen Ja, dagligt

### L. Støj udefra?

Nej Ja, af og til Ja, flere gange om ugen Ja, dagligt

### M. Dårlig belysning?

Nej Ja, af og til Ja, flere gange om ugen Ja, dagligt

### N. Blænding/reflekser?

Nej Ja, af og til Ja, flere gange om ugen Ja, dagligt

### O. Støv og snavs?

Nej Ja, af og til Ja, flere gange om ugen Ja, dagligt

### P. Fodkulde?

Nej Ja, af og til Ja, flere gange om ugen Ja, dagligt

### Q. Trange pladsforhold?

Nej Ja, af og til Ja, flere gange om ugen Ja, dagligt

## Oplysninger om dig:

Hvor gammel er du? Skriv hele år.

\_\_\_\_\_

Dit køn

- Kvinde  
 Mand  
 Andet

Hvornår blev du ansat på Fjordskolen

- August 2019 eller tidligere  
 Efter august 2019

Hvornår blev du ansat

- 3. kvartal 2019
- 4. kvartal 2019
- 1. kvartal 2020
- 2. Kvartal 2020

Hvilke lokaler arbejder du i?

Du bedes anføre op til fire lokaler og hvor lang tid pr uge du er i de enkelte lokaler.

Du kan eventuelt se lokalenumrene på Aula

Hvis du arbejder over hele skolen bedes du skrive 999 ved lokale a

Lokale a

\_\_\_\_\_

Timer pr uge a

\_\_\_\_\_

Lokale b

\_\_\_\_\_

Timer pr uge b

\_\_\_\_\_

Lokale c

\_\_\_\_\_

Timer pr uge c

\_\_\_\_\_

Lokale d

\_\_\_\_\_

Timer pr uge d

\_\_\_\_\_

Har du kommentarer til dit helbred og indeklimaet på din arbejdsplads, er du velkommen til at skrive dem her:

Tak for din besvarelse

Du indsender spørgeskemaet ved at trykke afslut

## Fjordskolen

Samlet forbrug pr. 30.09.20	54.663.891
Budget 2020	69.250.228
Samlet forbrugsprocent ( incl. Underskud 2,5 mill.	78,9
Samlet forbrugsprocent ( ex Underskud 2,5 mill.	76,2

	Forbrug pr. 30.09.2020.	Korrigeret budget 2020	Rest korrigeret budget 2020	Forbrugs- procent 75	Løn sim
4040400 Løn - Personale	49.501.315	64.210.802	14.709.486	77,0	15.848.319
4040406 Løn - Vikarudgifter/Vikarbureau	1.991.484	0	-1.991.484	0,0	609.738
4042420 Lønrefusion - Barsel	-1.345.788	0	1.345.788	0,0	0
4042422 Lønrefusion - Sygedagpenge	-802.842	0	802.842	0,0	0
<b>I alt løn</b>	<b>49.344.169</b>	<b>64.210.802</b>	<b>14.866.632</b>	<b>76,8</b>	
4444440 Personaleudgifter - Uddannelse og kurser	243.357	445.000	201.642	54,0	
4446460 Personaleudgifter - Beklædning	6.769	6.000	-769	112,0	
4446462 Personaleudgifter - Befordringsgodtgørelse (overf. F	18.379	70.000	51.620	26,0	
4446468 Personaleudgifter - Repræsentation	2.592	0	-2.592	0,0	
4446470 Personaleudgifter - Rekruttering (annoncering, m.v.)	23.235	0	-23.235	0,0	
4446472 Personaleudgifter - Øvrige personalerelaterede udgif	18.352	15.000	-3.352	122,0	
4446474 Personaleudgifter - Personaleaktiviteter	39.549	114.000	74.450	34,0	
<b>I alt personaleudgifter</b>	<b>352.233</b>	<b>650.000</b>	<b>297.764</b>	<b>54,2</b>	
5050500 Kerneydelse - Materialer	52	0	-52	0,0	
5050502 Kerneydelse - Undervisningsmidler	351.309	763.904	412.594	45,0	
* 5050520 Kerneydelse - Aktiviteter	2.315	108.122	105.806	2,0	
5050522 Kerneydelse - Elevaktiviteter	55.496	178.400	122.903	31,0	
5050534 Kerneydelse - Møder aktiviteter(med eksterne) udg	6.319	39.000	32.680	16,0	
5050538 Kerneydelse - Øvrige udgifter	82.373	35.000	-47.373	235,0	
<b>I alt kerneydelse</b>	<b>497.864</b>	<b>1.124.426</b>	<b>626.558</b>	<b>44,3</b>	
5054540 Administration - Kontorhold	119.251	109.000	-10.251	109,0	
5054542 Administration - Kontingenter/abonnementer	68.885	110.000	41.114	62,0	

5054544 Administration - Telefon	77.373	106.000	28.626	72,0
5054548 Administration - Porto	1.190	5.000	3.810	23,0
5054550 Administration - Forplejning - Møder	8.770	10.000	1.229	87,0
5054554 Administration - Gebyrer	10	0	-10	0,0
<b>I alt administration</b>	<b>275.479</b>	<b>340.000</b>	<b>64.518</b>	<b>81,0</b>
5058584 Ekstern bistand - Tolke	0	5.000	5.000	0,0
<b>I alt ekstern tolke</b>	<b>0</b>	<b>5.000</b>	<b>5.000</b>	<b>0,0</b>
6060600 Inventar - Drift og vedligeholdelse	35	0	-35	0,0
6060980 Inventar-Forsikringspræmier	18.253	50.000	31.746	36,0
6060994 Inventar - Køb under 100.000 kr.	350.042	275.000	-75.042	127,0
<b>I alt inventar</b>	<b>368.330</b>	<b>325.000</b>	<b>-43.331</b>	<b>113,3</b>
6061600 Transportmidler (biler mv) - Drift og vedligeholdelse	36.151	25.000	-11.151	144,0
6061980 Transportmidler (biler mv) - Forsikringspræmier	10.445	6.000	-4.445	174,0
6061994 Transportmidler (biler mv) - Køb under 100.000 kr.	1.498	0	-1.498	0,0
<b>I alt transportmidler</b>	<b>48.094</b>	<b>31.000</b>	<b>-17.094</b>	<b>155,1</b>
6065600 Hardware/IT-infrastruktur - Drift og vedligeholdelse	55.877	364.000	308.122	15,0
6065994 Hardware/IT-infrastruktur - Køb under 100.000 kr.	256.943	0	-256.943	0,0
6066600 Software/Øvrig IT - Drift og vedligeholdelse (egne sy	4.623	59.000	54.376	7,0
6066602 Software/Øvrig IT - Drift af hostede IT-systemer	23.221	0	-23.221	0,0
6066630 Software/Øvrig IT - Kommunikation (linjer mv)	4.269	0	-4.269	0,0
6066994 Software/Øvrig IT - Køb under 100.000 kr.	32.961	0	-32.961	0,0
<b>I alt IT</b>	<b>377.894</b>	<b>423.000</b>	<b>45.104</b>	<b>89,3</b>
7070700 Grund/Bygning-Vedligehold-Udenomsarealer	180.848	336.000	155.151	53,0
7070702 Grund/Bygning-Vedligehold -Serviceabonnementer	114.403	166.000	51.596	68,0
7070704 Grund/Bygning-Vedligehold-Indvendig	373.794	445.000	71.205	83,0
7070706 Grund/Bygning-Vedligehold-Udvendig (Ikke komm.	1.606	0	-1.606	0,0
7072722 Grund/Bygning-Lejeudg. ekstern udlejer	150.000	149.000	-1.000	100,0
7076760 Grund/Bygning - Ejendomsskat	2.857	6.000	3.142	47,0
7076762 Grund/Bygning - Vand inkl. spildevandsafledning (fo	161.495	149.000	-12.495	108,0
7076764 Grund/Bygning - Renovation (forbrugsafg)	40.719	111.000	70.280	36,0
7076766 Grund/Bygning - Opvarmning	649.145	755.000	105.855	85,9
7076768 Grund/Bygning - El	246.209	314.000	67.791	78,4
7076770 Grund/Bygning - Adgangskontrol/tyverialarmer	17.254	25.000	7.746	69,0

7076970 Grund/Bygning - Rengøring	1.537.565	2.090.000	552.434	73,0
7076980 Grund/Bygning - Forsikringspræmier	60.019	90.000	29.980	66,0
<b>I alt grund/bygning</b>	<b>3.535.914</b>	<b>4.636.000</b>	<b>1.100.079</b>	<b>76,3</b>
9091910 Tilskud - Eksterne parter	-127.086	0	127.086	0,0
9091920 Tilskud - Fonds (17,5%)	-9.000	0	9.000	0,0
<b>I alt tilskud</b>	<b>-136.086</b>	<b>0</b>	<b>136.086</b>	<b>0,0</b>
4040492 BUM-indtægter	-52.244.038	-68.596.358	-16.352.319	76,0
<b>I alt BUM-indtægter</b>	<b>-52.244.038</b>	<b>-68.596.358</b>	<b>-16.352.319</b>	<b>76,2</b>
3030300 Pulje mv. - Overført over-/underskud	0	-2.495.000	-2.495.000	0,0
<b>Ialt - Overført over-/underskud</b>	<b>0</b>	<b>-2.495.000</b>	<b>-2.495.000</b>	<b>0,0</b>

\* Udgifter vedr. COVID19 er blevet budgetomplaceret d. 18.09.2020, i alt kr. 108.122

## Fjordskolen SFO

Samlet forbrug pr. 30.09.20	5.386.318
Budget 2020	6.959.566
Samlet forbrugsprocent	77,4

	Forbrug pr. 30.09.2020.	Korrigeret budget 2020	Rest korrigeret budget 2020	Forbrugs- procent 75	Løn sim
4040400 Løn - Personale	5.163.208	6.574.366	1.411.157	78,0	1.586.604
4042422 Lønrefusion - Sygedagpenge	-52.942	0	52.942	0,0	0
<b>I alt løn</b>	<b>5.110.266</b>	<b>6.574.366</b>	<b>1.464.099</b>	<b>77,7</b>	
4446462 Personaledgifter - Befordringsgodtgørelse (overf. Fra SD)	1.774	5.000	3.225	35,0	
<b>I alt personaledgifter</b>	<b>1.774</b>	<b>5.000</b>	<b>3.225</b>	<b>35,5</b>	
5050522 Kerneydelse - Elevaktiviteter	13.277	43.500	30.222	30,0	
<b>I alt elevaktiviteter</b>	<b>13.277</b>	<b>43.500</b>	<b>30.222</b>	<b>30,5</b>	
6060980 Inventar-Forsikringspræmier	912	600	-312	152,0	
	<b>912</b>	<b>600</b>	<b>-312</b>	<b>152,0</b>	
6061600 Transportmidler (biler mv) - Drift og vedligeholdelse	56.757	49.000	-7.757	115,0	
6061980 Transportmidler (biler mv) - Forsikringspræmier	0	6.300	6.300	0,0	
	<b>56.757</b>	<b>55.300</b>	<b>-1.457</b>	<b>102,6</b>	
7070700 Grund/Bygning-Vedligehold-Udenomsarealer	104.975	168.000	63.024	62,0	
7076762 Grund/Bygning - Vand inkl. spildevandsafledning (forbrugsafg)	3.893	0	-3.893	0,0	
7076766 Grund/Bygning - Opvarmning	16.221	0	-16.221	0,0	
7076768 Grund/Bygning - El	155	0	-155	0,0	
7076970 Grund/Bygning - Rengøring	75.622	110.000	34.377	68,0	
7076980 Grund/Bygning - Forsikringspræmier	2.466	2.800	334	88,0	
<b>I alt Grund/Bygning</b>	<b>203.332</b>	<b>280.800</b>	<b>77.466</b>	<b>72,4</b>	



4040492 BUM-indtægter	-6.013.000	-7.738.000	-1.725.000	77,0
<b>I alt BUM-indtægter</b>	<b>-6.013.000</b>	<b>-7.738.000</b>	<b>-1.725.000</b>	<b>77,7</b>

# Tidsplan Budgetlægning 2021

Oktober 2020	Tilretning af skema til budgetønsker til budget 2021.
19. oktober 2020	Der udsendes skema til ønske til budget 2021. Følgende modtager et skema: Tilsynsførende for fagudvalg Serviceleder Skoleleder Afdelingsledere indhenter ønsker hos afdelingerne samt SFO-koordinatorerne. Terapeuter PLC Koordinator FFO Speciallærere
9. november 2020	Overblik over driftsudgifter i 2021 og lønudgifterne.
11. november 2020 afleveres budgetønsker til Bende. (elektronisk)	Følgende afleverer budgetønsker: Tilsynsførende for fagudvalg Serviceleder Skoleleder Afdelingsledere Terapeuter PLC Speciallærere
17. november 2020	Skolebestyrelsen drøfter budgettet.
19. november – 23. november 2020	Jens og Bende samarbejder om oplæg af budget til ledelsen.
24. november 2020	Ledelsen drøfter budgettet.
26. november 2020	MED drøfter budgettet
2. december 2020	Ledelsen vedtager budget på afdelingsledermøde
9. december 2020	Budget udsendes til medarbejderne som har mulighed for at komme med bemærkninger.
14. december 2020- 6. januar 2021	Ledelsen har mulighed for at ændre i budgettet på baggrund af bemærkninger fra medarbejdere.
12. januar 2021	Endelig vedtagelse af budget i skolebestyrelsen

# Princip for den åbne skole

## Formål

- Den åbne skole skal, gennem samarbejde med det omgivende samfund, højne trivslen, motivationen, den faglige kvalitet og livsdueligheden for eleverne.
- Den åbne skole skal gennem arrangementer m.m. være med til at forældre, bedsteforældre og søskende til elever på Fjordskolen får kendskab og tilhørsforhold til skolen.
- Den åbne skole skal gennem samarbejdet med det omgivende samfund, introducere eleverne til fritids- og fremtidsmuligheder.

## Mål

- Det tilstræbes, at samarbejdet mellem skolen og det omgivende samfund tager udgangspunkt i elevens interesser og motivation.
- Det tilstræbes, at aktiviteter i undervisningen bidrager til, at eleverne lærer at bruge og færdes i det omgivende samfund.
- Det tilstræbes, at samarbejdet med aktører på musik-, kunst-, idræt- og kulturområdet bidrager til at inspirere og udvikle elevernes motoriske, musikalske og kunstneriske evner.
- Det tilstræbes, at ungdomsskolens tilbud præsenteres for alle elever i overbygningen.
- Det tilstræbes, at samarbejdet med erhvervslivet og uddannelsesinstitutioner (f.eks. virksomhedsbesøg og erhvervspraktik) styrker elevernes uddannelses-, erhvervs- og arbejdsmarkedsorientering.
- Inddragelse af udefrakommende personer i undervisningen kan ske ud fra vurderingen af, at deres deltagelse højner kvaliteten, og de bidrager med kompetencer, som ikke er på skolen.
- Det tilstræbes at inddrage forældre i planlægning og gennemførelse af aktiviteter knyttet til den åbne skole, f.eks. at forældrene kan invitere klassen til fødselsdag eller besøg i skoletiden, eller forældre inddrages i planlægning af familiearrangementer på skolen.
- Aktiviteterne i samarbejdet mellem skole og det omgivende samfund er organiseret efter klare aftaler, ansvarsfordeling og med en høj sikkerhed for alle elever.

## De næste skridt

- Princippet sendes i høring i skolens MED-udvalg
- Skolelederen formidler princippet til forældre, elever og medarbejdere.
- Skolelederen implementer princippet efter drøftelse med skolebestyrelsen.
- Skolebestyrelsen fører tilsyn med, hvordan skolen efterlever princippet.



Fjordskolen

Åbjerg 8B

6340 Kruså

Telefon: 7376 6733

# Ordensregler til forebyggelse af brand

## Udarbejdet

Ordensreglerne er udarbejdet og udgivet oktober 2020

## Formål

Ordensregler til forebyggelse af brand skal være med til at minimere risikoen for, at der opstår brand i skolens bygninger og på skolens udearealer.

## Ordensregler:

### I Bygninger (gælder alle skolens bygninger og lokaler)

Der må ikke anvendes kiler eller lignende i branddøre, der adskiller skolens forskellige brandsektioner. Flugtveje og automatiske branddøre må ikke blokeres. Alle indvendige døre skal være lukkede ved arbejdets ophør.

Brandmateriel må ikke blokeres fx skabe med brandslanger og lign.

### Brug af åben ild

Der må kun anvendes åben ild, levende lys fra 1. søndag i advent og frem til juleferien. Når en klasse vælger at bruge levende lys, skal der være taget en forudgående vurdering af, om eleverne kunne have den samme sanseoplevelse ved brug af "elektroniske levende lys". Hvis der anvendes levende lys, skal disse anbringes i stager der er forsvarligt sikret mod at vælte og fremstillet i et ikke-brændbart materiale. Levende lys må kun anvendes i lokaler, hvor der er voksne til stede og skal slukkes, hver gang den voksne forlader lokalet.

Tændstikker og lightere opbevares utilgængeligt for elever.

### Elektriske lys og el-apparater

Lyskæder, el-apparater og andet der tilsluttet stikkontakt skal altid være af godkendt fabrikat (købt i Danmark). Når klasselokalet forlades skal disse slukkes ved stikkontakten.

Kaffemaskiner- elkedler – toaster- brødrister - microovne og andre ting der bliver varme hører til i indrettede køkkener og ikke i klasselokaler.

Opladere til div. undervisningsudstyr bør så vidt muligt slukkes i ferier og weekender.



Fjordskolen

Åbjerg 8B

6340 Kruså

Telefon: 7376 6733

### **Udendørs (gælder hele Fjordskolens matrikel)**

Der må kun laves bål på indrettede bålpladser eller i egnede bålfade.

Der skal stå en spand eller stor vandkande fyldt med vand ved siden af bålet.

Der skal altid være en voksen til stede, når der laves bål og bålet skal slukkes når det forlades.

Vær opmærksom på, at der i tørre perioder kan være afbrændingsforbud.



# **Folkeskolen i Aabenraa Kommune**

**- sammen om et trygt og fagligt fundament  
for Det Gode Liv**

## **Strategi for folkeskoleområdet i Aabenraa Kommune 2021 – 2025**

*Godkendt af Børne- og Uddannelsesudvalget 15. september 2020*



# Indledning

## Baggrund

Strategien "Alle elever i Aabenraa Kommune skal blive så dygtige, de kan" udløb i 2020. Med seks strategiske mål havde strategien fastlagt rammer, retning og mål for implementering af folkeskolereformen i Aabenraa Kommune i perioden 2015 til 2020. Derfor var der behov for at justere og revidere den tidligere strategi.

"Folkeskolen i Aabenraa Kommune - *sammen om et trygt og fagligt fundament for Det Gode Liv*" erstatter den tidligere strategi. Mål og temaer er blevet justeret, så de passer til den udvikling, der er sket i de forløbne år. Både på nationalt niveau og i Aabenraa Kommune. Strategien dækker perioden 2021 til 2025. Strategien er resultatet af en involverende proces af relevante parter. Børne- og Uddannelsesudvalget godkendte kommissoriet på mødet den 8. oktober 2019. Herefter bidrog følgende til revision og kvalificering af strategien: En rådgivningsgruppe bestående af skole- og afdelingsledere, den samlede kreds af skole- og afdelingsledere, DLF, BUPL, Fælleselevråd, forvaltningerne Kultur, Miljø og Erhverv og Social og Sundhed samt skolernes bestyrelser.

## Formål

Formålet med "*Folkeskolen i Aabenraa Kommune - sammen om et trygt og fagligt fundament for Det Gode Liv*" er at skabe retning og rammer for folkeskolen i Aabenraa Kommune. Strategien synliggør, **hvor** skolerne i Aabenraa Kommune skal hen.

Strategien tager udgangspunkt i følgende rammer:

- Nationale: Folkeskoleloven, folkeskolereformen fra 2014 og de efterfølgende justeringer
- Lokale: Sund Vækst, Sund Opvækst - Aabenraa Kommunes sammenhængende børne-, unge- og familiepolitik, Strategi for bæredygtig udvikling, IT og digitalisering i folkeskolen, Byrådets beslutning om indførelse af tidlig tysk fra oktober 2014
- Aabenraa Kommunes styringsprincip om central styring og decentral ledelse. Strategien skal dermed også kunne omsættes til almindelig resultat- og målstyring gennem dialogbaseret aftalestyring.

Sund Opvækst – Aabenraa Kommunes sammenhængende børne-, unge- og familiepolitik, opstiller mål for, hvordan vi skaber Det Gode Liv for børn, unge og deres familier. Centralt for Det Gode Liv er dét at være del af et fællesskab. I Aabenraa Kommune ønsker vi, at alle børn skal opleve, at de er del af et inkluderende fællesskab med fokus på læring, udvikling og trivsel.

# Seks strategiske mål

Med strategien "Folkeskolen i Aabenraa Kommune - sammen om et trygt og fagligt fundament for Det Gode Liv" opstilles der centrale strategiske mål for de enkelte skolars og forvaltningens arbejde i perioden 2021 til 2025.

## 1) Med fokus på den enkelte elevs progression skal alle elever blive så dygtige, de kan, til dansk og matematik, så de bliver klar til videre uddannelse og Det Gode Liv.

*Det stærke faglige fokus på dansk og matematik stammer fra Folkeskolereformen i 2014. Desuden er opnåelse af karakteren 2 i dansk og matematik for de unge adgang til en ungdomsuddannelse.*

## 2) Eleverne i Aabenraa Kommune er en del af grænselandet, og derfor skal deres kendskab til tysk sprog og kultur fremmes år for år. I 2025 opnår eleverne på 9. klassetrin et højere karaktergennemsnit i deres standpunktskarakterer end i 2020.

*For at gavne regionen erhvervsmæssigt og kulturelt og for at styrke relationerne mellem Danmark og Tyskland besluttede Aabenraa Kommunes byråd i oktober 2014, at tysk skal være obligatorisk i kommunens skoler fra 3. klasse.*

## 3) Flere elever er en del af stærke læringsfællesskaber i almenområdet i 2025 end i 2020.

*Efter flere år med en stigende segregeringsprocent – senest i 2019 på 7,4 procent - skal der fornyet fokus på styrkelse af almenområdet. En ekstern analyse er kommet med anbefalinger til, hvordan Aabenraa Kommune kan styrke almenområdet.*

## 4) Alle elever skal trives og have en sund skoledag.

*Trivsel er centralt i folkeskolen. Forskning fra Dansk Center for Undervisningsmiljø i 2016-2017 har konkluderet, at høj trivsel skaber gode muligheder for læring, at elevoptimisme fungerer som en selvopfyldende profeti og at hyppig kedsomhed er et pædagogisk advarselssignal. Desuden ønsker Aabenraa Kommune med Vækststrategi 2018-2030 at fremme sundhed i folkeskolen. Gennem sundhed og læring, skal der skabes sunde læringsmiljøer for børn og unge.*

## 5) IT og digitalisering er et vilkår i den moderne verden. Derfor skal eleverne i skolen tilegne sig fremtidens kompetencer.

*Strategien IT og digitalisering i folkeskolen blev godkendt af Byrådet den 27. juni*



2018. Der er prioriteret i alt 15,1 mio. kr. til realisering af strategien, heraf 7. mio. kr. til kompetenceudvikling. Gennem arbejdet med Universitetsskolen skal strategien bidrage til at gøre eleverne mere kritiske, analytiske, kommunikerende, samarbejdende, innovative, eksperimenterende og kreative.

**6) Alle elever arbejder i løbet af et skoleår aktivt med bæredygtig udvikling gennem FN´s verdensmål.**

Den 26. februar 2020 godkendte Byrådet Strategi for Bæredygtig Udvikling i Aabenraa Kommune 2020-2025. Formålet med strategien er at sætte en fælles ramme og retning, der gør, at vi sammen skaber mulighederne for, at nuværende og fremtidige generationer kan leve det gode liv. Det gør vi ved at gøre Aabenraa Kommunes udvikling endnu mere bæredygtig – både miljømæssigt, økonomisk og socialt.

*\*Som i den tidligere strategiperiode, så vil skolerne også blive målt på deres progression ift. de ovenstående mål i indeværende strategiperiode fra 2021-2025.*

# Aktiviteter

En realisering af strategien kræver som minimum følgende aktiviteter:

Alle skoler skal:

- Udarbejde og årligt justere den enkelte skoles strategidokument, der viser, hvordan skolen vil realisere de seks strategiske mål, jf. dialogbaseret aftalestyring.
- Bidrage til udarbejdelse af kvalitetsrapporten og arbejde aktivt med denne i forhold til bestyrelse, personale, forvaltning, Børne- og Uddannelsesudvalget og Byrådet.

# Bilag) Målepunkter til de strategiske mål

**1) Med fokus på den enkelte elevs progression skal alle elever blive så dygtige, de kan, til dansk og matematik, så de bliver klar til videre uddannelse og Det Gode Liv.**

**Målepunkter:**

- om 80 pct. af eleverne er gode til dansk og matematik
- om der sker en stigning i andelen af dygtige elever i dansk og matematik
- om der sker en mindskelse i andelen af elever med dårlige resultater i dansk og matematik
- om alle elever forlader skolen med minimum 02 i dansk og matematik
- om andelen af uddannelsesparate i 9. klasse stiger
- om eleverne 1 år og 2 måneder efter afsluttet 9. klasse er i uddannelse.

**2) Eleverne i Aabenraa Kommune er en del af grænselandet, og derfor skal deres kendskab til tysk sprog og kultur fremmes år for år. I 2025 opnår eleverne på 9. klasses trin et højere karaktergennemsnit i deres standpunktskarakterer end i 2020.**

**Målepunkter:**

- om standpunktskaraktererne i mundtlig og skriftlig tysk er højere i 2025 end i 2020.

**3) Flere elever er en del af stærke læringsfællesskaber i almenområdet i 2025 end i 2020.**

**Målepunkter:**

- om segregeringsgraden i Aabenraa Kommune maksimalt er på landsgennemsnittet i 2025.

**4) Alle elever skal trives og have en sund skoledag.**

**Målepunkter:**

*Spørgsmål fra den nationale trivselsmåling 0.-3. klasse*

- Er du glad for din skole?
- Er det svært at høre, hvad læreren siger i timerne?
- Er I gode til at hjælpe hinanden i klassen?

*Spørgsmål fra den nationale trivselsmåling 4.-9. klasse*

- Er du glad for din skole?

- Lærerne er gode til at hjælpe mig og støtte mig i skolen, når jeg har brug for det?
- Undervisningen giver mig lyst til at lære mere?
- Hvis der er larm i klassen, kan lærerne hurtigt få skabt ro?
- Er undervisningen kedelig?

*Spørgsmål fra det tidligere projekt Sund Skole 0.-10. klasse*

- Hvor tit bevæger du dig i timerne? (kommunal trivselsmåling)
- Hvor tit bevæger du dig i frikvarteret? (kommunal trivselsmåling)

Ud over de ovenstående målepunkter skal skolerne én gang årligt gennem dialogbaseret aftalestyring dokumentere, hvordan skolens bestyrelse og skolen arbejder med at fremme trivsel på skolen.

## **5) IT og digitalisering er et vilkår i den moderne verden. Derfor skal eleverne i skolen tilegne sig fremtidens kompetencer.**

### **Målepunkter:**

*Spørgsmålene gennemføres blandt elever på 0. - 3. årgang en gang årligt af Aabenraa Kommune.*

1. Bruger du computere, tablets eller mobiltelefoner i andre fag end dansk og matematik?  
(eksperimenterende)
2. Snakker I om i klassen, hvad I har set på internettet?  
(kritisk og analytisk)
3. Synes du, at man kan bruge computere, tablets eller mobiltelefoner til at finde på nye ting med?  
(innovativ og kreativ)
4. Løser du opgaver i skolen sammen med dine klassekammerater på computere, tablets eller mobiltelefoner?  
(kommunikerende og samarbejdende)

*Spørgsmålene gennemføres blandt elever på 4. - 9. årgang en gang årligt af Aabenraa Kommune.*

1. Hvor ofte tænker du på, at internettet og sociale medier som oftest kun viser dig det, du interesserer dig mest for?  
(kritisk og analytisk)
2. Hvor ofte bruger du f.eks. computer, tablets, mobiltelefon, robotter eller andet til at arbejde sammen med dine klassekammerater om at løse en opgave i undervisningen?  
(kommunikerende og samarbejdende)
3. Hvor ofte bruger du f.eks. computer, tablet, mobiltelefon, robotter eller andet til at finde på noget nyt. F.eks. skrive en historie, lave beregninger, lave tegninger, lave en film eller andet?  
(innovativ og kreativ)

4. Hvor ofte møder du noget spændende på computer, tablet, mobiltelefon eller andet og tænker; – "hvad mon det her er, og hvad kunne det betyde for mig, for mine venner eller for min familie"?  
(eksperimenterende)

**6) Alle elever arbejder i løbet af et skoleår aktivt med bæredygtig udvikling gennem FN´s verdensmål.**

**Målepunkter:**

- om skolerne arbejder med bæredygtig udvikling. Dette dokumenteres gennem dialogbaseret aftalestyring.